



2015 年国考考试 2014 北京 公务员数量关系全套专题讲解

试听链接

<http://i.xue.taobao.com/detail.htm?spm=a220o.1000855.0.0.JrsnoG&courseId=13213>

产品介绍链接

<http://detail.tmall.com/item.htm?spm=0.0.0.0.vnNAge&id=39577347891>

2015 公务员零基础答疑 QQ 群：215837337

2014 年中央、国家机关公务员录用考试

第一部分 常识判断

(共 20 题，参考时间 15 分钟)

根据题目要求，在四个选项中选出一个最恰当的答案。

请开始答题：

1. 下列关于党风建设的论断，按时间先后顺序排列正确的是：

①以马克思列宁主义的理论思想武装起来的中国共产党，在中国人民中产生了新的工作作风，这主要的就是理论和实践相结合的作风，和人民群众紧密地联系在一起的作风以及自我批评的作风

②工作作风上的问题绝对不是小事，如果不坚决纠正不良风气，任其发展下去，就会像一座无形的墙把我们党和人民群众隔开，我们党就会失去根基、失去血脉、失去力量

③务必使同志们继续地保持谦虚、谨慎、不骄、不躁的作风，务必使同志们继续地保持艰苦奋斗的作风

④抓精神文明建设，抓党风、社会风气好转，务必狠狠地抓，一天不放松地抓，从具体事件抓起

A. ①③②④ B. ③④①② C. ③①④② D. ①③④②

【答案】D

【解析】①选项是 1945 年 4 月毛泽东作《论联合政府》报告中提出的党的三大优良作风；②选项是 2013 年 1 月 22 日，习近平总书记在中央纪委全会上的讲话中提到的关于作风问题的论述；③选项是 1949 年 3 月在七届二中全会上，毛泽东提出的“两个务必”的思想；



④选项是 1986 年 1 月邓小平在中共中央政治局常委会上对精神文明建设发表重要讲话中提到的关于精神文明建设的一个重要思想。所以本题时间先后顺序是①③④②。故本题正确答案为 D。

2. 关于宇航员在太空的生活，下列说法不正确的是：

- A. 宇航员可使用特定的加热器对食品进行加热
- B. 宇航员从太空返回地面后，失重状态消失，质量会有所增加
- C. 宇航员应睡在固定的睡袋中，以免被气流推动误碰仪器设备开关
- D. 在同一航空器中的宇航员可以直接交谈，无需借助无线电通讯设备

【答案】B

【解析】航天员在太空中不受重力，处于失重状态，但质量与在地球上没有变化。所以航天员从太空返回地球后，失重状态消失，但是质量并不会增加。B 项错误。

3. 下列关于国家主权及国防地理的表述，不正确的是：

- A. 主权是联合国赋予国家的最基本的权利
- B. 一国的领海和领空都是其领土的组成部分
- C. 我国南海四大群岛是东沙、西沙、中沙和南沙群岛
- D. 我国与越南、缅甸、吉尔吉斯斯坦等十几个国家接壤

【答案】A

【解析】主权，即国家主权，是国家的最重要属性，是国家在国际法上所固有的独立处理对内对外事务的权力，是国家最主要、最基本的权利。主权是国家所固有的，并非由国际法、联合国所赋予。A 项错误。

4. 下列情形可能发生的是：

- A. 南北朝贵族妇女去佛寺礼佛
- B. 半坡原始居民种植玉米
- C. 周武王穿着铁制铠甲伐纣
- D. 秦朝儿童春天放纸风筝

【答案】A

【解析】两汉时期，佛教传入中国，在南北朝时期得以弘扬，至唐代达到鼎盛，所以南北朝贵族妇女去佛寺礼佛是可能的，A 项正确；玉米是明朝从美洲传入中国的，半坡原始居



民不可能种植玉米，B项错误；中国开始冶铁和使用铁器是在春秋时期，商周时期是不可能
有铁制铠甲的，C项错误；纸是东汉的蔡伦发明的，秦朝还没有纸，不可能有纸风筝，D项错
误。

5. 下列按主导产业演进顺序排列正确的是：

①石化产业 ②旅游服务业 ③服装业 ④信息产业 ⑤农产品加工业

A. ⑤④①③② B. ⑤①③②④ C. ⑤③①②④ D. ③①⑤④②

【答案】C

【解析】农耕社会最早产生了农产品加工业。第一次工业革命中纺纱机的产生催生了服
装业的产生发展。第二次工业革命中内燃机的发明推动了石油化工工业的产生。信息产业是
近二十年随着网络的普及发展起来的最新产业。所以排列顺序是⑤③①②④，C项正确。

6. 《人民日报》评论指出：“一个人挥舞胳膊的自由止于别人鼻子的地方。”下列可以
代替该评论的名言是：

A. 哪里没有法律，哪里就没有自由 B. 法典就是人民自由的圣经

C. 法律是自由的保姆 D. 自由只服从法律

【答案】B

【解析】“一个人挥舞胳膊的自由止于别人鼻子的地方。”这句名言形象地说明了一个
道理，言行是有边界的。倘若每个人都以“自由”为名侵犯他****利，自由便不复存在。
意思是自由应遵循法律底线。“法典就是人民自由的圣经。”借用这句话来概括法典的保障
自由的功能是十分贴切的，同时，从这句话中我们可以领略出自由的真谛，即自由并非没有
任何限制的，而是在法律规范之下的自由。

7. 下列法律谚语与其蕴含的法学理念对应正确的是：

A. 法无明文授权不得为：人的权利根源于法条

B. 在法律面前人人平等：人的自由不能被剥夺

C. 迟到的正义不是正义：效率是法的价值目标

D. 民若不告则官必不究：诉权只能由个人行使

【答案】C



【解析】法无明文授权不得为，这是对公权力的警惕，也是对公权力的制约，而不是对普通公民权利的根源的描述。法律面前人人平等意思是不允许任何人有超越法律的特权。民若不告，则官不必究，有不告不理的意思，但这仅限于民事上，而民并非是个人的意思，也可以是单位，对于行政和刑事上，则不受此限。

8. 我国古代文人在诗词中常运用典故表达自己的思想感受，下列作品中没有使用典故的是：

- A. 桃花潭水深千尺，不及汪伦送我情
- B. 蓬山此去无多路，青鸟殷勤为探看
- C. 为报倾城随太守，亲射虎，看孙郎
- D. 东篱把酒黄昏后，有暗香盈袖

【答案】A

【解析】典故就是出于古典书籍中的轶事、趣闻、寓言，传说人物或有出处的诗句、文章，都可以当作典故运用。“蓬山此去无多路，青鸟殷勤为探看”。蓬山：蓬莱山，传说中海上仙山，比喻被怀念者住的地方。青鸟：神话中为西王母传递音讯的信使。传说西王母与汉武帝传情，就靠青鸟传信。隐喻爱情，整句意思是“蓬莱仙境距离这里没有多少路程，殷勤的青鸟信使，多劳您为我探看探看。”“为报倾城随太守，亲射虎，看孙郎”，所用的典故是孙权骑马射虎。“东篱把酒黄昏后，有暗香盈袖”，这两句写出了词人在重阳节傍晚于东篱下菊圃前把酒独酌的情景，衬托出词人无语独酌的离愁别绪，而其中的东篱，指代的是陶渊明的诗。

9. 俗话说“绣花要得手绵巧，打铁还须自身硬”，下列与该俗语哲学道理相同的是：

- A. 身正不怕影子斜 B. 师傅领进门，修行靠个人
- C. 水大漫不过船 D. 有理不在声高

【答案】B

【解析】打铁还须自身硬，就是说作为一个铁匠必须“自身硬”，才能打出坚固耐用的铁器。绣花要得手绵巧，就是说想要绣花绣得好看，手必须要灵活灵巧。其实这两句话是对仗的，都表达了同一个意思。所体现的哲学原理是内因是事物变化发展的根本原因，要重视内因的作用。身正不怕影子斜，意指一个人不管站得多正，影子都是歪的。通常用来比喻只要为人做事走得正、行得端就没有什么可怕的。师傅领进门，修行靠个人，师傅把方法道理都讲给徒弟了，剩下就靠徒弟自己理解实践了，体现的也是内因是事物变化发展的根本原因，外因只是条件。水大漫不过船，船不管在多深的水中，水涨的再大，水是不会漫过船的，一山更有一山高，劝诫人不要胡作非为。“有理不在声高”意思是说只要道理在你哪里，与你的嗓门高低没有关系。



10. 下列诗句按其所描写节日的先后顺序，排列正确的是：

- ①桃符呵笔写，椒酒过花斜 ②九日黄花酒，登高会昔闻
③粽包分两髻，艾束著危冠 ④马上逢寒食，途中属暮春

A. ④②③① B. ①④③② C. ②④③① D. ③①②④

【答案】B

【解析】南宋，陆游的作品《己酉元旦》内容：夜雨解残雪，朝阳开积阴，桃符呵笔写，椒酒过花斜。描写的节日为元旦。可见这个应为最早的节日，排除法。

11. 下列加点词语在古代和现代含义相同的是：

- A. 阡陌交通，鸡犬相闻
B. 烈士暮年，壮心不已
C. 今天下三分，益州疲弊，此诚危急存亡之秋也
D. 若舍郑以为东道主，行李之往来，共其乏困，君亦无所害

【答案】C

【解析】阡陌交通中的“交通”古义：交错相通，今义：各种运输和邮电事业的总称。“烈士”暮年，壮心不已，烈士古义：有胆识的人，今义：为正义事业而献身的人。今天下三分，益州疲弊，此诚危急存亡之秋也，意为这确实是(国家)危急存亡的关键时刻。若舍郑以为东道主，行李之往来，共其乏困，君亦无所害。行李古义：出行的人，今义：出门所带的包裹。

12. 下列关于自然现象的说法错误的是：

- A. 霾通常呈黄色或橙灰色，吸入后有害 B. 露水会对农作物的生长造成危害
C. 雾和云是由于温度下降造成的 D. 彩虹有时会同时出现两条

【答案】B



【解析】露水对农作物生长很有利。在炎热的夏天，白天，农作物的光合作用很强，会蒸发掉大量的水分，发生轻度的枯萎。到了夜间，由于露水的供应，又使农作物恢复了生机。此外，有利于田庄的作物对已积累的有机物进行转化和运输。

13. 下列成语与工艺技术或行业对应不正确的是：

- A. 量凿正枘——木工 B. 锦上添花——纺织
- C. 炉火纯青——冶炼 D. 青出于蓝——陶瓷

【答案】D

【解析】量凿正枘，指木工度量器物孔眼的大小方圆制作可与之相契合的榫头。比喻说话办事须从实际出发。锦上添花，锦：有彩色花纹的丝织品。在锦上再绣花。比喻好上加好，美上添美。炉火纯青，纯：纯粹。道士炼丹，认为炼到炉里发出纯青色的火焰就算成功了，后用来比喻功夫达到了纯熟完美的境界。青出于蓝，青：靛青；蓝：蓼蓝之类可作染料的草。青是从蓝草里提炼出来的，但颜色比蓝更深。比喻学生超过老师或后人胜过前人。此项对应错误。

14. 关于图中示意的自然现象，下列说法错误的是：

- A. 山峰两侧可能呈现完全不同的自然景观
- B. 气流随地形抬升是图中降水的主要原因
- C. 图中的降水往往会持续较长时间
- D. 翻过山脉后气流温度会有所上升

【答案】C

【解析】此图为气流上升的迎风坡和气温下降的背风坡。当气流经过山脉时，沿迎风坡上升冷却，在所含水汽达饱和之前按干绝热过程降温，达饱和后，按湿绝热直减率降温，并因发生降水而减少水分。过山后空气沿背风坡下沉，按干绝热直减率增温，故气流过山后的温度比山前同高度上的温度高得多，湿度也显著减少。如果山地对气流过度抬升，迎风坡和背风坡甚至呈现出完全不同的自然景观。

15. 下列说法错误的是：

- A. 根据光的偏振原理可以制成看立体电影的立体眼镜



- B. 打枪瞄准时闭上一只眼利用了光沿直线传播的原理
- C. 光在光纤中传播利用的是光的全反射原理
- D. 潜望镜利用了光的折射原理

【答案】D

【解析】潜望镜，是指从海面下伸出海面或从低洼坑道伸出地面，用以窥探海面或地面上活动的装置。其构造与普通地上望远镜相同，唯另加两个反射镜使物光经两次反射而折向眼中。潜望镜常用于潜水艇、坑道和坦克内用以观察敌情。所以其原理是光的反射而非折射。

16. 下列军事武器装备按发明时间先后排序，错误的是：

- A. 弓箭、云梯、火药 B. 火炮、机枪、冲锋枪
- C. 雷达、坦克、鱼雷 D. 航母、导弹、原子弹

【答案】C

【解析】英国工程师罗伯特·怀特黑德于 1866 年成功地研制出第一枚鱼雷。1916 年英国首次发明坦克。二战时期，英国首先发明并广泛使用雷达。所以 C 选项错误，正确的顺序是鱼雷、坦克、雷达。

17. 关于目前的国际体育赛事，下列说法正确的是：

- A. 世界一级方程式锦标赛所用赛车的发动机排量没有限制
- B. 进入世界杯和欧洲杯足球赛决赛圈的球队数量相同
- C. 斯诺克台球属于奥运会的比赛项目之一
- D. 法国网球公开赛属于大满贯赛事

【答案】D

【解析】国际汽联规定世界一级方程式锦标赛(F1)赛车的发动机排量上限为 3000cc (3 升)，A 项错误。进入世界杯足球赛决赛圈的球队共 32 支，进入欧洲杯足球赛决赛圈的球队共 16 支，数量不同，B 项错误。斯诺克台球不属于奥运会的比赛项目之一，C 项错误。

18. 下列关于农业的说法正确的是：



- A. 花生、大豆、向日葵和芝麻都属于油料作物
- B. 农药在夏天中午气温较高时喷洒灭虫效果最好
- C. 有机农作物通常种在便于运输的交通主干线附近
- D. 追肥是农闲时期为调节土地所含养分而施用的肥料

【答案】A

【解析】农药在上午 8-10 点，下午 5 点以后灭虫效果最好，B 项错误。有机农作物要远离交通主干线附近，C 项错误。追肥是指在作物生长过程中加施的肥料，追肥的作用主要是为了供应作物某个时期对养分的大量需要，或者补充基肥的不足，D 项错误。

19. 燃放烟花最佳的气象条件：有较多分散性低云、碎积云，云底高度在 1000 米左右，有一定的水汽，相对湿度 70%左右，风力小于 3 级，下列诗句描述的天气中最适合欣赏烟花的是：

- A. 晴空一鹤排云上，便引诗情到碧霄 B. 黄梅时节家家雨，青草池塘处处蛙
- C. 天上灰布悬，雨丝定连绵 D. 风雨从北来，万木皆怒号

【答案】C

【解析】A 项诗句描述的是万里无云的晴天，B 项诗句描述的是江南细雨，C 项诗句描述的为乌云密布的天气，D 项描述的是大风天气。题干中给出了燃放烟花最佳的气象条件是阴天密布、潮湿、风力小的天气，那么最适合欣赏烟花的是乌云密布的天气，故本题答案为 C。

20. 一般认为热带雨林是指阴凉、潮湿多雨、高温、结构层次不明显、层外植物丰富的乔木植物群落。下列关于热带雨林的正确的说法是：

- A. 热带雨林有春、夏、秋、冬四季
- B. 热带雨林有春季、夏季两个季节
- C. 热带雨林有雨季、干季两个季节
- D. 热带雨林没有季节之分，常年都是雨季

【答案】D



【解析】热带雨林主要分布于赤道南北纬 5~10 度以内的热带气候地区。这里全年高温多雨，无明显的季节区别，年降水量通常超过 2000 mm，全年雨量分配均匀，故常年都是雨季，D 项正确。

第二部分 言语理解与表达

(共 40 题，参考时限 35 分钟)

本部分包括表达与理解两方面的内容。请根据题目要求，在四个选项中选出一个最恰当的答案。

请开始答题：

21. 心理学家根据临床观察发现，我们生活中的许多“抑郁症”属于假性抑郁症。一般人的情绪变化有一定_____，通常是短期的，人们通过自我调适，充分发挥自我心理防卫功能，就能恢复心绪平稳。

填入划横线部分最恰当的一项是：

- A. 时限性 B. 周期性 C. 突发性 D. 反复性

【答案】A

【解析】根据横线后“通常是短期的”可知，此处应选“时限性”。故选 A。

22. 消极完美主义者总是非常仔细地检查任何事情的细枝末节，有时竟达到_____的地步。他们缺少一种适时放弃的智慧，他们所追求的“完美”，不是美学意义上的“完美”，而是一种非常刻板而教条式的“完美”。

填入划横线部分最恰当的一项是：

- A. 抱残守缺 B. 宁缺毋滥 C. 冥顽不灵 D. 吹毛求疵

【答案】D

【解析】“抱残守缺”指抱着残缺破旧的东西不放；形容思想保守，不肯接受新事物。“宁缺毋滥”指宁可缺少，也不要不顾质量地一味求多。“冥顽不灵”形容愚昧昏庸又顽固不化。“吹毛求疵”比喻故意挑剔别人的毛病和差错，也指细致到繁琐，挑剔的地步。结合词义，此处应选与题干中“非常仔细地检查任何事情的细枝末节”对应，且语义程度更进一步的词语，指出消极完美主义过分追求细节，“吹毛求疵”最恰当。故选 D。



23. 国际电信世界大会上，审议具有 24 年历史的《国际电信规则》是一个巨大的挑战，因为要确保它能_____，适应新一代信息通信技术用户的需求和全球化、激烈竞争和创新不断加深的技术环境。

填入划横线部分最恰当的一项是：

- A. 推陈出新 B. 与时俱进 C. 精益求精 D. 破旧立新

【答案】B

【解析】“推陈出新”指对旧事物取其精华、去其糟粕并在此基础上创新。“与时俱进”指与时代一同前进，永远保持进取的精神，跟上时代的步伐。“精益求精”指已经很好了，还要更加完美。“破旧立新”指破除旧的，树立新的。题干中并没有***或重新建立规则的意思，因此排除 A、D 两项。再根据“适应新一代……”可知，“与时俱进”最符合题意。故选 B。

24. 纪录片也要注重挖掘人的情感和历史，因为一部好的纪录片不仅是对人和事物的简单_____，更是对世界的_____发现。

填入划横线部分最恰当的一项是：

- A. 记述 独立 B. 记载 独创 C. 记录 独特 D. 记叙 独到

【答案】C

【解析】“记述”指用文字记载、叙述。“记载”指用文字记下来。“记录”指把听到的话或发生的事用文字记下来或用拍摄手段保存下来。“记叙”指记述。题干所讲的是纪录片，因此“记录”最恰当。“独特”指特有的，与众不同的。代入题干，强调纪录片还应对世界有与众不同的发现，符合题意。故选 C。

25. 读书时对感兴趣的东西深钻细研，无疑有助于我们更全面、系统、深入地了解这些东西。但不感兴趣的东西，有的也可能恰恰是我们所_____的。这不仅因为兴趣本身有一定的局限性，而且因为在特定领域浸染日久，往往会_____这种兴趣，形成越不感兴趣越排斥的恶性循环，导致短板更短。

依次填入划横线部分最强档的一项是：

- A. 需要 泛化 B. 忽视 僵化 C. 欠缺 固话 D. 提倡 弱化

【答案】C



【解析】“需要”指应该有或必须有。“忽视”指不注意，不重视。“欠缺”指缺乏，不够。“提倡”指指出事物的优点鼓励大家使用或实行。此处意为不感兴趣的东西是我们所缺乏、不够的，所以第一个需填词语应该是“欠缺”。再将“固化”代入文中，符合文意表述。故选 C。

26. 一些学者认为，在信息时代强化互联网服务提供者的责任，实际上就是要求他们对互联网使用者发布的信息进行_____，这不利于我国宪法和法律所规定公民的言论自由和出版自由的实现。毫无疑问，这是典型的_____。如果散布谣言也属于“自由”，那么任何人都可以借助互联网散布谣言，损害国家利益、公共利益和公民的合法利益。

依次填入划横线部分最恰当的一项是：

- A. 过滤 偷梁换柱 B. 整合 断章取义
C. 评价 混淆是非 D. 审核 以偏概全

【答案】A

【解析】解答此题可从第二个需填词语入手。根据如果散布谣言也属于“自由”与前文的“公民的言论自由和出版自由”不是同一个含义的“自由”，所以第二个需填词语应该是“偷梁换柱”，即对“自由”概念的偷换。再将“过滤”代入其中，符合文意表述。故选 A。

27. 尽管人工培育和种植可以在很大程度上弥补市场需求的缺口，起到保护野生中草药的效果，但是这种做法并非_____，因为有的品种可以实现人工种植，但仍有很多草药品种无法实现这一突破。面对越来越多野生中草药濒危的现状，启动对野生中草药资源的大规模普查_____。

依次填入划横线部分最恰当的一项是：

- A. 无可厚非 为期不远 B. 一劳永逸 势在必行
C. 事半功倍 任重道远 D. 万无一失 恰中要害

【答案】B

【解析】解答此题可从第二个需填词语入手。“为期不远”指期限已经很久了。“势在必行”指情势已经发展到紧要关头，必须采取行动。“任重道远”指担子重而路途长。“恰中要害”指刚好打中要害。此处应该指对野生中草药资源的大规模发展情势已经到了紧要关头，必须采取行动，所以，第二个需填词语应为“势在必行”。再将“一劳永逸”代入其中，符合文意表述。故选 B。



28. 当人类社会进入到信息时代，曾有人_____，计算机是方块汉字的掘墓人。然而，事实_____了对汉字的这些偏见和悲观论调。据统计，现在已有 1000 多种输入法，无论从速度还是准确率上看，方块汉字的计算机输入丝毫不逊色于拼音文字。

依次填入划横线部分最恰当的一项是：

- A. 宣称 打破 B. 预言 批判 C. 妄言 驳斥 D. 断言 粉碎

【答案】D

【解析】“宣称”指公开地用语言文字表示。“预言”指预先说出。“妄言”指虚妄地说出，说假话。“断言”指断定的话和结论。此处可排除 A 项和 C 项，第一个所填词语可能是预先说出，也可能是断定的话和结论。再根据第二个需填词语，“事实粉碎了……偏见和论调”更符合文意表述。故选 D。

29. 目前，社会上对种种迷信现象，笃信、盲从者不在少数，根源就在于思辨和理性的_____。在社会的进步和发展中，科学精神是消除各种_____、破除种种迷信的利器。科学精神的核心，就是不盲从、不迷信。

依次填入划横线部分最恰当的一项是：

- A. 失效 误解 B. 匮乏 罪恶 C. 缺失 愚昧 D. 苍白 无知

【答案】C

【解析】本题可从第二空入手，顿号前后是并列关系，与迷信相对应的只有愚昧，第一空，失效、匮乏、苍白与思辨搭配不当，故选 C。

30. 在早已对漂亮假花、假树司空见惯的现代人眼里，干枯苍白的植物标本或许难有多少魅力可言。但在标本馆中，每一份看似不起眼的植物标本都代表着它在地球上的_____。它们虽然远离了阳光雨露，告别了生长的土地，却在科学殿堂中_____了自己的生命。

依次填入划横线部分最恰当的一项是：

- A. 物种 证明 B. 经历 重现 C. 存在 超越 D. 同类 延续

【答案】D

【解析】本题可从第二空入手，“却”表示前后形成相对关系，“却”前是说标本虽然结束了自然的生命，“却”后与之相对，标本在科学殿堂中生命得以延续。故选 D。



31. 我们现在认为, 严格意义上的地图应该仅仅是对某一片特定区域的_____记录, 它必须严谨如卫星所拍摄到的照片一样。而过去, 地图被认为是一种复杂的手工绘制作品, 且有着各种不同的主观色彩, 因为对于同一个地方而言, 不同的地图表现出来的内容会_____。如今, 人们加诸地图的主观性正在逐渐消失, 人类随之失去的, 也是地图蕴含着的重要的文化和历史信息。

依次填入划横线部分最恰当的一项是:

- A. 清晰 如出一辙 B. 真实 殊途同归
C. 客观 千差万别 D. 全面 各有千秋

【答案】C

【解析】“而”表示转折, “而”后面说地图有各种不同的主观色彩, 与之形成转折关系的是“客观”, 第二空, 由“且有着各种不同的主观色彩”可知不同地图表现出来的内容会有差别, 四个选项中只有“千差万别”说的是差别。故选 C。

32. 胡适曾经提出这样的观点: 大胆地假设, 小心的求证。这句话很好地概括了科学研究的两个基本步骤: 首先要能_____, 不断提出新的问题、新的想法; 之后要能对提出假说做严格的论证或实验, _____。

依次填入划横线部分最恰当的一项是:

- A. 去粗取精 言之成理 B. 不拘一格 革故鼎新
C. 吐故纳新 有的放矢 D. 标新立异 去伪存真

【答案】D

【解析】“不断提出新的问题、新的想法”是对第一空的解释, 标新立异是指提出新的主张, 第二空是对“之后, 要能对提出的假说做严格的论证或实验”的总结, 也就是去伪存真, 故选 D。不拘一格: 不局限于一种规格或一个格局。革故鼎新: 现泛指除去旧的, 建立新的。吐故纳新: 用来比喻扬弃旧的、不好的, 吸收新的, 好的。有的放矢: 说话做事有针对性。

33. 近几年, 不少银行向影视业提供了较多的贷款支持, 但迫切渴望融资渠道的中小影视公司仍难以得到扶持, 银行往往只是“_____”。而私募基金投资影视业则是“_____”: 尽管目前号称以影视产业为主要投资方向的基金已有近 20 只, 声称募集奖金达 200 亿, 但披露的有影响力的投资项目动寥寥可数。



依次填入划横线部分最恰当的一项是：

- A. 借花献佛 小心翼翼 B. 雪中送炭 纸上谈兵
C. 点到为止 画饼充饥 D. 锦上添花 雷大雨小

【答案】D

【解析】第一空由“但迫切渴望融资渠道的中小影视公司仍难以得到扶持”可知，银行只向效益好的影视公司贷款，可推出银行往往只是锦上添花而不是雪中送炭，A、C两项均不符合题意，故选D。

34. 或许我们真的需要经典作品来_____我们偶尔困顿迷茫的精神，用大师的智慧烛照我们前行的步伐，他们的作品有着_____岁月阻隔的力度，唤起我们在这个浮躁时代里重新对人生的追索，从眼前困扰的现实中超脱出来。

依次填入划横线部分最恰当的一项是：

- A. 观照 消弭 B. 支撑 穿透 C. 唤醒 超越 D. 消除 跨越

【答案】B

【解析】根据文意，第一空首先可排除D项，A、C项“观照”、“唤醒”与精神搭配不当，也可排除。故选B。

35. 历史反复昭示我们，向海而兴，背海而衰，是一条_____的铁律。中华民族要实现伟大复兴，必须_____地走向海洋、经略海洋，坚定不移地走以海富国、以海强国的和平发展之路。

依次填入划横线部分最恰当的一项是：

- A. 亘古不变 义无反顾 B. 一成不变 勇往直前
C. 原封不动 理直气壮 D. 颠扑不破 昂首阔步

【答案】A

【解析】第一空根据后面的“铁律”可排除C、D两项，再根据“历史反复昭示我们，”可排除B项，“亘古不变”更符合题意。亘古不变：从古至今永远也不会改变。一成不变：一经形成，不再改变。



36. “假说”在没有事实验证的情况下还不是科学理论。现有科学知识和理论远不是事实的全部，而我们在许多科学家在从事研究工作时，总是_____于现有的一些学说，只是试图用实验来证明这些假说的合理性，而不是设法去_____它。实际上，许多流行的假说与科学理论必须符合客观实际、逻辑严谨、没有矛盾的要求_____。

依次填入划横线部分最恰当的一项是：

- A. 拘泥 否定 相去甚远 B. 受制 反驳 背道而驰
C. 纠结 求证 大相径庭 D. 局限 排斥 针锋相对

【答案】A

【解析】根据第三空，可排除B、D，根据第二空，可排除C，故选A。

37. 叶片眷恋地_____，栖息在行人的身上，或是顺着头发身体_____，无所依托地静卧在褐色的砖道上。深褐、暗红、浅黄及那些许丝丝绿色，在叶脉中若隐若现地_____。

依次填入划横线部分最恰当的一项是：

- A. 回旋 滑落 流淌 B. 回旋 飘落 交织
C. 舞动 滑落 交织 D. 舞动 飘落 流淌

【答案】A

【解析】“回旋”是一种旋转方式，“舞动”则没有明确的轨迹。题干第一空描写的是叶片的下落，从题干中看不出叶片是旋转着下落，因此表示无明确轨迹的“回旋”更合适，排除C、D项。“滑落”一般形容顺着斜面下滑，“飘落”则指飘荡下落。由“顺着头发身体”可知，此时叶片的下落是有物体可依托的，故选“滑落”更恰当，排除B项。故选A

38. 治理环境确为政府职责，环境出现问题，其监管_____、执法不严难逃其责。但是，当大家不断_____政府不作为时，是不是也应该_____一下自己：我们有没有污染环境？

依次填入划横线部分最恰当的一项是：

- A. 不当 谴责 检察 B. 不周 斥责 检查
C. 不善 苛责 检点 D. 不力 指责 检讨



【答案】D

【解析】第一空可秒杀，监管不力是固定搭配，故选D。

39. 迟迟没有落地的补贴细则，让有意投资光伏电站的企业们对光伏电站的大蛋糕_____。上周，据某研究人员透露，对光伏电站的补贴已经纳入到财政预算，将“缺多少补多少”，但大部分企业对此却依然_____。在补贴不到位的情况下，企业还将面临垫资的风险，因此就整个光伏电站市场而言，资金实力雄厚的大企业占据主导地位是_____的。

依次填入划横线部分最恰当的一项是：

- A. 望洋兴叹 举棋不定 显而易见 B. 望而生畏 犹豫不决 有目共睹
C. 望而却步 将信将疑 不言而喻 D. 望尘莫及 优柔寡断 不证自明

【答案】C

【解析】可从第二空入手，根据文意可知，第二空说的是企业家怀疑缺多少不多少这件事，而不是犹豫要不要投资。举棋不定、犹豫不决、将信将疑、优柔寡断，举棋不定：做事情的时候有很多顾忌，犹豫不决。犹豫不决：拿不定主意。优柔寡断：指做事犹豫，缺乏决断。故选C。

40. 对很多作家来说，最_____的文字，几乎都是源自早年的乡土经验。因为一进入旧时的场景，就自在，就身心通泰，_____，有如神助。相反，那些凭空想象的创作，虽然_____，用尽心力，还是拘泥凝滞，不能自由伸展。

依次填入划横线部分最恰当的一项是：

- A. 成功 洋洋洒洒 精雕细琢 B. 原创 文思泉涌 处心积虑
C. 得意 下笔成章 绞尽脑汁 D. 珍贵 妙语连珠 费尽心机

【答案】C

【解析】从第三空入手，处心积虑、与费尽心机是贬义词，与文体色彩不符，排除。精雕细琢是指对玉器详细地进行雕琢，后来比喻做事情精益求精，认真细致。绞尽脑汁：费尽心思去思考一件事情，可见绞尽脑汁更恰当。故选C。

41. 相对于政府机关，民间外交更具柔性，传播内容和载体更易于被接受，更能达到“润物细无声”的效果。当前，越来越多外国民众来华参观访问，中国越来越多的公民走出国门，



网络媒体的发展也使普通公众更易影响舆论。因此要因势利导，通过新闻媒体、社区组织、民间社团等渠道，引导国内公众主动配合公共外交，积极传播中国的文化传统和价值理念，维护国家形象。

这段文字意在强调：

- A. 民间外交与政府公关的差别 B. 应引导民间外交积极发挥作用
- C. 民间外交在国际交往中的意义 D. 媒体应在国际交往中正确引导公众

【答案】B

【解析】概括类题目。“因此”之后是文段的重点，根据总结句“要因势利导，通过新闻媒体、社区组织、民间社团等渠道，引导国内公众主动配合公共外交，积极传播中国的文化传统和价值理念，维护国家形象”可知文段意在强调“应引导民间外交积极发挥作用”。文段并没有重点谈论媒体应正确引导公众，排除D。故选B。

42. 偶然性在心理学中扮演的角色时常被外行人士甚至临床心理从业者忽略。人们很难意识到，行为的变化有一部分是随机因素引起的，因此心理学家不应自诩能够预测每一个案的行为。心理学的预测应该是概率性的，表示自己可以在个体层次上进行心理预测，是临床心理学家常犯的错误。

这段文字意在说明：

- A. 人的行为发展变化具有偶然性
- B. 心理学预测是对行为的总体预测
- C. 目前对人类行为预测的准确性还不高
- D. 临床心理学家更擅长对个体进行心理预测

【答案】B

【解析】概括类题目。“因此”之后是文段的重点，根据“心理学家不应自诩能够预测每一个案的行为。心理学的预测应该是概率性的，表示自己可以在个体层次上进行心理预测，是临床心理学家常犯的错误”可知文段意在说明“心理学预测是对行为的总体预测”。故选B。



43. 收入分配是一系列社会政治经济政策及其相关制度的结果，因此，改革收入分配，其实质就是改革造成收入分配不公平的社会政治经济政策及其相关制度。收入分配改革，从严格意义而言，并非是“均贫富”的改革，而是使社会政治经济制度更加靠近公平、公正和正义的改革，是为全体社会成员提供更加平等发展机会的社会政治经济环境的改革。有了起码的社会公平、公正和正义，有了可以为社会成员提供平等发展机会的政治经济制度，才有可能形成一个合理的收入分配制度。

这段文字主要说明了：

- A. 收入分配改革的实质 B. 收入分配改革的背景
C. 什么是真正的社会公正 D. 什么是合理的收入分配制度

【答案】A

【解析】概括类题目。“因此”之后是文段的重点，根据“改革收入分配，其实质就是改革造成收入分配不公平的社会政治经济政策及其相关制度”可知文段主要说明了“收入分配改革的实质”。故选A。

44. 焚香的习俗在中国有着悠久的历史，通常人们为了礼仪将衣服熏香，古代文人雅士也喜欢在书房内焚上一炉香，营造“红袖添香夜读书”的意境。因此，早在汉代以前就出现了以陶、瓷、铜、铁、瓦为材料制成的香炉。汉代时，佛教的传入对香炉的发展起了相当大的作用。元末明初，原先其它材料制成的香炉逐渐被铜香炉所取代，明代宣德年间则是铜香炉制作的巅峰时期。

这段文字是一篇文章的引言，文章接下来最可能讲述的是：

- A. 宗教对于香炉制作技术的影响 B. 焚香习俗逐渐淡出礼仪的原因
C. 香炉制作材料的发展演变过程 D. 宣德香炉的制作及其艺术成就

【答案】D

【解析】引言背景题。根据尾句“明代宣德年间则是铜香炉制作的巅峰时期”可知文章接下来最可能讲述的是“宣德香炉的制作及其艺术成就”。故选D。

45. 将“幸福”传感器放在人体表面或植入人体，通过各项指标可测出人们每一刻的幸福指数。没有一个“幸福”传感器会是完美无缺的，而且也不需要。温度计被发明出来时也很不精确，但随着时间推移，温度计的设计日渐精致，现已是不可或缺的日用品。科学家们



相信，“幸福”传感器也将遵循类似进化进程，虽然它们在评估人们心理状态时总会有一定程度的不确定性，可穿戴传感器却已比衡量幸福的传统工具来得更为低调，更加易用。

这段文字意在强调：

- A. 任何“幸福”传感器都不可能完美无缺
- B. “幸福”传感器将成为不可或缺的日用品
- C. “幸福”传感器会向着高精度的方向发展
- D. 人类并不需要完美无缺的“幸福”传感器

【答案】B

【解析】概括类题目。文段将“幸福”传感器与温度计做比较，通过温度计“现已是不可或缺的日用品”可知文段意在强调““幸福”传感器将成为不可或缺的日用品”。故选B。

46. 通过遥感探测发现，每年10月到次年的3月期间，每2~3天在2公里以上的高空就有一股从西风带吹来的浮尘，当它抵达华北平原上空后，由于地势降低，风速下降以后浮尘便会往下与污染物相混合，遭遇水汽后细粒子个体便迅速增大，造成大范围高强度的污染现象。如果遇上南边气流比较强，会形成华北地区持续多天的重污染天气。

这段文字意在说明华北地区空气污染现象的：

- A. 形成原因
- B. 形成过程
- C. 覆盖范围
- D. 发生时间

【答案】A

【解析】概括类题目。由“由于……造成”等语句可知，文段主要说明华北地区空气污染现象的形成原因。故选A。

47. 一个普遍的说法是，人类能辨别1万种不同的气味。一只猎犬的鼻膜上有2.2亿个气味受体细胞，而人类只有2000万个，但我们的嗅觉系统也是相当复杂而专业的。气味分子随气流进入鼻子，通过鼻腔顶端上皮和它的气味受体细胞，这些细胞表面覆盖着能捕捉气味分子的蛋白。气味受体蛋白共有300多种，分别负责不同的气味分子，可以产生大量组合，形成大量的气味模式，_____。而且我们的嗅觉很容易训练，短期内可见惊人成效。在实验中，如果暴露在单一的花香中，人只要3分半钟，就能极大提高对这种花香的辨别能力。



填入划横线部分最恰当的一句是：

- A. 这些气味信息直接进入嗅觉皮层还会影响人的情感反应
- B. 但是不同的人对这些气味模式的敏感程度有所不同
- C. 这也就是人类能够辨别 1 万种不同气味的原因
- D. 因此对人类来讲嗅觉仍是第一大感官知觉

【答案】C

【解析】语句衔接题。为了照应文段的首句“一个普遍的说法是，人类能辨别 1 万种不同的气味”，可知后文均是首句的具体阐释，所以需填入的语句应为首句的前后照应句，即“这也就是人类能够辨别 1 万种不同气味的原因”。故选 C。

48. 事实上，延期偿债不仅无助于真正缓解地方政府债务风险，在大多数情况下反而是埋下了威力更为巨大的“定时炸弹”。一旦“借新还旧”成为地方政府的常规做法，后果更是不堪设想。有鉴于此，中央政府应及时采取强硬手段，制止地方政府继续大唱“拖字诀”；有关部委也应积极考虑借助资本市场消化地方政府公共债务，以债务证券化等方式引入民间资本，化解债务风险；地方政府也应适当削减其经济建设职能，实现财权、事权对等，从根本上消除负债过度的生存土壤。

对这段文字概括最准确的是：

- A. 强调中央政府在缓解地方政府债务风险上的指导作用
- B. 论述缓解地方政府债务风险的有效手段
- C. 分析限制地方政府延期偿债的原因
- D. 说明地方政府偿还债务的常规做法

【答案】B

【解析】概括类题目。A、C、D 均为以偏概全地论述地方政府的债务问题，只有 B 项全面地概括了“缓解地方政府债务风险的有效手段”。故选 B。

49. 目前在火电领域诞生的新技术很多，联合循环技术就是其中之一，简单来说，联合循环技术就是“一气两用”：将燃气轮机排出的高温废气，通过余热锅炉回收转换为蒸汽，进入蒸汽轮机后驱动其运转，两台轮机都将动能输送至发电机进行发电；废气再次进入锅炉、



进一步将其中蕴含的热能转化为动能，降低最终排出气体的温度。这样不仅环保，还能节省燃料，启动速度快也是一大优点，其工作原理是在开机之初关闭运转较慢的蒸汽轮机，只启动燃气轮机，产生足够的热能后，再切换到联合循环模式。这一特点对于电力应急事件频发的大都市十分实用。

关于联合循环技术，下列说法与上述文字不相符的是：

- A. 停电时可在短时间内迅速启动 B. 蒸汽轮机早于燃气轮机启动
C. 高温废气得以循环利用 D. 明显提高了发电效率

【答案】B

【解析】细节类题目。根据文段中的“将燃气轮机排出的高温废气，通过余热锅炉回收转换为蒸汽，进入蒸汽轮机后驱动其运转”可知“蒸汽轮机早于燃气轮机启动”与文段不符。故选 B。

50. ①经过理论与实践的积累，再生建筑学也逐步成为了一门独立而完整的技术科学
②到第一次世界大战爆发时，欧洲众多城市已经完成改造，向现代生活方式过渡
③在保持原有建筑架构的基础上，通过改变局部结构和装修，大幅改变建筑的使用功能，这是“再生建筑”
④以阿姆斯特丹等港口为发端，欧洲各主要城市先后开始漫长的建筑再生运动
⑤它起源于 19 世纪 40 年代的欧洲，当时西欧各国逐步完成工业革命对产业和城市的升级改造
⑥城市中传统的以居住为主的封闭社区和街区，开始让位于交流、娱乐、购物等现代商业的空间需求

将以上 6 个句子重新排列，语序正确的是：

- A. ⑥①⑤③④② B. ④③⑤⑥①② C. ①③②④⑤⑥ D. ③⑤⑥④②①

【答案】D



【解析】语句排序题。③适合作首句，交代什么是“再生建筑”；⑤⑥联系紧密，阐释“再生建筑”的发展过程；④②联系紧密，进一步阐释建筑再生运动的发展过程；①总结收束全文。故选D。

51. ①学者们进一步推测，基克拉底群岛上可能已经出现了早期的国家

②由于地理位置有利，基克拉底群岛一度控制着爱琴海贸易的海上霸权

③遗址发掘发现，当时已经出现了冶炼和制作青铜器的作坊

④从大量墓葬群的分布情况分析，该文明已经出现了比较成熟的早期城市居住区

⑤活跃的商贸活动为该地区居民带来巨大财富，进而为该文明发展提供了必要的物质基础

⑥考古发掘和古物研究证实，基克拉底文明是爱琴海上最古老的文明

将以上6个句子重新排列，语序正确的是：

A. ⑥②⑤③④① B. ②⑥③④①⑤ C. ②⑤⑥③①④ D. ⑥④②③⑤①

【答案】A

【解析】语句排序题。⑥适合作首句，②⑤③联系紧密，③是⑤的证据说明，⑤③是②的补充说明；④①联系紧密，构成递进关系。故选A。

52. 在西方，足球曾经是卑贱、粗野的代名词。那时的足球活动没有什么规则，更谈不上什么礼仪，和打群架没有什么区别，弄出人命是常有的事，但这种游戏特别血腥，特别刺激，特别有吸引力，虽屡屡遭禁，却每每“春风吹又生”。为了使得这个人们又爱又恨的游戏益于身心，也为了改变“下贱的踢球人”的形象，人们创造了足球规则，增加了足球礼仪。

这段文字意在强调：

A. 规则和礼仪对足球运动很重要 B. 足球在西方一直颇受大众欢迎

C. 足球运动曾在糟人唾弃的历史 D. 足球运动面貌经历巨大变化

【答案】A



【解析】概括类题目。此文段为分总结构，尾句为总结句，根据“为了使得这个人们又爱又恨的益于身心，也为了改变“下贱的踢球人”的形象，人们创造了足球规则，增加了足球礼仪”可知文段意在强调“规则和礼仪对足球运动很重要”。故选 A。

53. 诺贝尔文学奖得主埃利亚斯·卡内提的杰作《群众与权力》是一部分分析不同族群特征的最具影响力的著作。该著作从不同角度解剖群众的形象，首先是按国别、地缘、族群来展开，并去分析每个国家特殊的文化背景。由于作者没有从经济层面展开分析，在国别分析中范围仅限于欧洲，因此，本文尝试_____。

填入划横线部分最恰当的一句是：

- A. 从经济层面来谈谈欧洲族群特征研究对我国的启示
- B. 从文化层面来谈谈特殊文化背景对欧洲族群的影响
- C. 从文化层面来谈谈欧洲文化背景对日本族群的影响
- D. 从经济层面来谈谈中国和日本的族群特征及其启示

【答案】D

【解析】语句衔接题。根据“由于作者没有从经济层面展开分析，在国别分析中范围仅限于欧洲，因此……”可知，作者将从经济层面分析非欧洲国家的族群特征，含有这两方面内容的只有 D 项。故选 D。

54. 在漫长的传统农业社会，人类一直无法摆脱生产的不足和基础物质的匮乏，而且社会总财富相对比较恒定，财富主要依靠有限的自然资源来供给，这就意味着，国际关系更多地是围绕获取有限的自然资源展开的，然而，现代工商业的发展、科学技术的进步使得社会财富总量得到了爆炸式的增长。世界各国越来越认识到，共同建立一个公正合理的世界秩序是实现大家利益的最佳途径。

这段文字意在说明：

- A. 社会总财富的增长主要依赖对自然资源的利用
- B. 社会财富获取方式的变化对国际关系产生深刻影响
- C. 国际关系与自然资源之间存在紧密的联系
- D. 人类正逐渐摆脱自然资源供给的束缚



【答案】B

【解析】概括类题目。根据“现代工商业的发展、科学技术的进步使得社会财富总量得到了爆炸式的增长。世界各国越来越认识到，共同建立一个公正合理的世界秩序是实现大家利益的最佳途径。”可知，社会财富获取方式的变化对国际关系产生深刻影响，即B项正确。故选B。

55. 在地震面前，科学还是大有作为的，通过对地震的研究，人们发现地震波包括纵波和横波，前者传播速度更快，但破坏力较小，而后者则相反。因此，人们通过地震监测台网，监测到传播速度更快的地震波纵波，向监测中心发出信号，监测中心即可通过客户端用无线电波向公众和重点设施发出警报，也就是说，地震警报是无线电波和地震横波的一声“赛跑”，在地震横波尚未到达时，给人们以下警示。

这段文字意在说明：

- A. 地震波横波的难度高于纵波
- B. 地震警报系统的精度和速度亟待提高
- C. 无线电波技术的发展是实现震前预测的前提条件
- D. 科学利用两种地震波的时间差可以发出有效的地震警报

【答案】D

【解析】概括类题目。文段的重点在最后一句，即科学家利用地震波纵波和横波的时间差可以发出地震警报。故选D。

56. 传统的纯文学杂志正在悄然地进行一场“时尚革命”。最近一段时间，陆续有著名纯文学杂志宣布“触网”，这些杂志都有几十年历史，从来都是“几十页纸走天下”，所以此番赶时髦引发了众多围观。不过本报记者在调查中了解到，这些文字期刊大多面临传统读者减少、年轻读者难寻的窘境。因此“触网”对它们而言固然是时尚，也是一种顺应时代的自然救赎。

这段文字没有论及的是：

- A. 传统文字期刊面临着如何吸引年轻一代读者的问题
- B. 传统文学期刊“触网”是顺应时代潮流，大势所趋



- C. 纯文学杂志走向数字化是摆脱目前困境的唯一救赎
- D. 过去的几十年，纯文学杂志保持着纸质媒介的传统

【答案】C

【解析】细节类题目。由“这些文字期刊大多面临传统读者减少、年轻读者难寻的窘境”可知，A项是文段论及的内容；由“因此‘触网’对它们而言固然是时尚，也是一种顺应时代的自然救赎”可知，B项是文段论及的内容；由“陆续有著名纯文学杂志宣布‘触网’，这些杂志都有几十年历史，从来都是‘几十页纸走天下’”可知，D项是文段论及内容。C项没有论及。故选C。

57. 解决科技与经济结合的问题始终是科技体制改革的核心。以往的改革从技术商品化、科技运行机制、组织结构、人事制度等方面采取了一系列措施，主要着力在微观组织层面。改革已经改到了推动科技体制改革的政府管理者自己头上。政府科技资源配置的理念需不需要转变？对科技活动管理的模式需不需要改变？管理科技活动的组织机构需不需要调整？回答这三个问题，才有可能解决科技、经济“两张皮”的问题

这段文字意在说明：

- A. 应从政府管理角度思考科技体制改革问题
- B. 进行国家科技体制的深层次改革迫在眉睫
- C. 明确政府职责是科技体制改革的重要前提
- D. 科技与经济相脱节是我国科技体制的弊端

【答案】A

【解析】概括类题目。文段的重点在后半部分，最后三个连问都是从政府管理的角度出发的，因此A项正确。故选A。

58. 进入21世纪以来，欧洲一直受竞争力下滑的困扰。2010年，欧盟曾在新颁布的“欧洲2020战略”中，明确提出研发创新占国内生产总值的比例平均每年都要达到3%。但在债务危机的冲击下，各国忙于紧缩财政，创新问题一直被忽视。根据欧盟最新的统计数字，2011年，欧盟研发经费占国内生产总值的比例仅为2.03%，27个成员国中，仅丹麦和马耳他实现了既定目标。未来数年，由于公共债务和“财政契约”的限制，欧盟各国的财政政策总体上仍会偏紧，能够用于刺激研发的资金有限，这意味着创新困境难有改善，从根本上决定了欧洲经济增长将缺乏引擎。



根据这段文字，欧洲竞争力不断下滑的根本原因是：

- A. 债务危机重创欧洲制造业 B. 用于研发的资金投入有限
- C. 财政紧缩导致创新力度不足 D. 经济整张无法带动产品质量上升

【答案】C

【解析】概括类题目。由“欧盟各国的财政政策总体上仍会偏紧，能够用于刺激研发的资金有限，这意味着创新困境难有改善，从根本上决定了欧洲经济增长将缺乏引擎”可知，财政缩减导致创新力度不足是欧洲竞争力不断下滑的根本原因。故选C。

59. 目前我国并不缺乏好的设计，人才也不少，但如何与生活、市场结合，让设计成为产业，其间还有不少障碍。一是艺术家与生产厂家缺少交流的渠道。二是设计师闭门造车的不少。三是厂家对设计缺乏兴趣。许多专家认为，对设计的现代认知应该推广到所有企业，让企业舍得投资。只有明白了设计是未来竞争的主要资本，是国际社会衡量产品的主要标准，是消费者购买天平中的主要砝码，企业才能拥有重视设计的战略眼光。

从这段文字可以推出()

- A. 企业对设计的漠视阻碍了我国设计的产业化发展
- B. 设计者与企业沟通不畅制约着设计的市场化进程
- C. 国内企业对设计水平的评价与国际标准存在差异
- D. 企业不愿在设计环节投资造成大批设计人才流失

【答案】A

【解析】概括类题目。文段首句即表明，让设计成为产业，“其间还有不少障碍”。这些障碍都与企业有关。下文一直围绕这一观点分析。故选A。

60. 我10岁的时候，就辍学回家当了农民，当时我做梦也没有想到几十年后，我竟然成了一个以写小说为职业的人，我在农村度过了漫长的青少年时期，在这期间，我把周围几个村子里那几本书读完之后，就与书本脱离了关系。我的知识基本上是用耳朵听来的，就像诸多作家都从老祖母讲述的故事里涉及了最初的文学灵感一样，我也有一个很会讲故事的祖母，还有一个会讲故事的爷爷，还有一个比我的爷爷更会讲故事的大爷爷——我爷爷的哥哥，村子里凡是上了点岁数的人，都是满肚子的故事，我在与他们相处的几十年里，从他们嘴巴里听说过的故事实在是难以计数。



这段文字的关键词是()

- A. 耳朵 阅读 回忆 B. 耳朵 阅读 灵感
C. 阅读 故事 灵感 D. 阅读 故事 回忆

【答案】C

【解析】其他类题目。本文主要提到作者如何从一个农民，得到文学灵感，成为作家。这一过程中主要涉及两点，一是自己阅读，二是从亲人那里听来故事。故选C。

第三部分 数量关系

(共 15 题，参考时限 15 分钟)

在这部分试题中，每道题呈现一段表述数字关系的文字，要求你迅速、准确地计算出答案。

请开始答题：

61. 老王两年前投资的一套艺术品市价上涨了 50%，为尽快出手，老王将该艺术品按市价的八折出售，扣除成交价 5% 的交易费用后，发现与买进时相比赚了 7 万元。问老王买进该艺术品花了多少万元？

- A. 42 B. 50 C. 84 D. 100

【答案】B

【解析】设老王买进该艺术品花了 x 万元，则有 $1.5x \times 0.8 \times (1-5\%) - x = 7$ ，解得 $x = 50$ 。

62. 烧杯中装了 100 克浓度为 10% 的盐水。每次向该烧杯中加入不超过 14 克浓度为 50% 的盐水。问最少加多少次之后，烧杯中的盐水浓度能达到 25%？(假设烧杯中盐水不会溢出)

- A. 6 B. 5 C. 4 D. 3

【答案】B

【解析】设共需要加 50% 的盐水 x 克，则有 $(100 \times 10\% + x \cdot 50\%) \div (100 + x) = 25\%$ ，解得 $x = 60$ 。要使加的次数最少，应使每次加的量尽量多，即每次加入 14 克。 $60 \div 14 = 4 \cdots 4$ ，即最少需要加 5 次。



63. 某连锁企业在 10 个城市共有 100 家专卖店, 每个城市的专卖店数量都不同。如果专卖店数量排名第 5 多的城市有 12 家专卖店, 那么卖店数量排名最后的城市, 最多有几家专卖店?

A. 2 B. 3 C. 4 D. 5

【答案】C

【解析】要使专卖店数量排名最后的城市专卖店数量最多, 应使其他城市卖店数量尽量少, 故排名第 4、3、2、1 名的城市所拥有的专卖店数量依次为 13、14、15、16 家, 设排名第 10 的城市专卖店数量为 x 家, 排名第 9、8、7、6 的城市专卖店数量依次为 $x+1$ 、 $x+2$ 、 $x+3$ 、 $x+4$ 家, 则有 $16+15+14+13+12+(x+4)+(x+3)+(x+2)+(x+1)+x=100$, 解得 $x=4$ 。

64. 30 个人围坐在一起轮流表演节目, 他们按顺序从 1 到 3 依次不重复地报数, 数到 3 的人出来表演节目, 并且表演过的人不再参加报数, 那么在仅剩一个人没有表演过节目的时候, 共报数多少人次?

A. 77 B. 57 C. 117 D. 87

【答案】D

【解析】每有 1 个人表演节目, 就有 3 人次报数, 故只剩 1 人时, 报数 $(30-1) \times 3=87$ 人次。

65. 搬运工负重徒步上楼, 刚开始保持匀速, 用了 30 秒爬了两层楼(中间不休息); 之后每多爬一层多花 5 秒, 多休息 10 秒, 那么他爬到七楼一共用了多少秒?

A. 220 B. 240 C. 180 D. 200

【答案】D

【解析】最初爬一层楼需要 $30 \div 2=15$ 秒, 所以爬楼时间共 $30+(15+5)+(15+5 \times 2)+(15+5 \times 3)+(15+5 \times 4)=140$ 秒, 休息时间为 $10+20+30=60$ 秒, 故爬到七楼一共用了 $140+60=200$ 秒。

66. 某单位原有 45 名职工, 从下级单位调入 5 名党员职工后, 该单位的党员人数占总人数的比重上升了 6 个百分点, 如果该单位又有 2 名职工入党, 那么该单位现在的党员人数占总人数的比重为多少?

A. 40% B. 50% C. 60% D. 70%



【答案】B

【解析】设原来有 x 名党员职工，则有 $\frac{x}{45+5} = \frac{18+5+2}{45+5}$ ，解得 $x=18$ ，则又有 2 名职工入党后，有党员职工 $18+5+2=25$ 人，总人数还是 $45+5=50$ 人，则党员人数占总人数的比重为 $25 \div 50=50\%$ 。

67. 一个立方体随意翻动，每次翻动朝上一面的颜色与翻动前都不同，那么这个立方体的颜色至少有几种？

A. 3 B. 4 C. 5 D. 6

【答案】A

【解析】相邻的 3 个面颜色一定不同，而相对的面颜色可以相同，故至少有 3 种颜色。

68. 工厂组织职工参加周末公益劳动，有 80% 的职工报名参加。其中报名参加周六活动的人数与报名参加周日活动的人数比为 2：1，两天的活动都报名参加的人数为只报名参加周日活动的人数的 50%。问未报名参加活动的人数是只报名参加周六活动的人数的：

A. 20% B. 30% C. 40% D. 50%

【答案】C

【解析】假设工厂共有职工 100 人，则报名参加周末公益劳动的有 $100 \times 80\%=80$ 人，未报名的有 20 人。设报名周日活动的有 x 人，报名周六的有 $2x$ 人，根据周六、日都报名的占只报名周日的 50%，可知周六、日都报名的为 x ，则有 $x+2x-x=80$ ，解得 $x=30$ ，只报名周六的有 $2x-x=30=50$ 人，未报名占只报名周六的 $20 \div 50=40\%$ 。

69. 某单位某用 1~12 日安排甲、乙、丙三人值夜班，每人值班 4 天。三人各自值班日期数字之和相等。已知甲头两天值夜班，乙 9、10 日值夜班，问丙在自己第一天与最后一天值夜班之间，最多有几天不用值夜班？

A. 0 B. 2 C. 4 D. 6

【答案】A

【解析】1~12 日期数字之和为 $(1+12) \times 12 \div 2=78$ ，则每人值班日期之和为 $78 \div 3=26$ 。已知甲值班日期为 1、2，剩 $26-1-2=23$ ，只能是 $23=11+12$ ，即甲值班日期为 1、2、11、12。已知乙值班日期为 9、10，剩 $26-9-10=7$ ，只能是 $7=3+4$ ，即乙值班日期为 3、4、9、10。所以丙值班日期为 5、6、7、8，即丙第一天与最后一天之间都值班，有 0 天不用值班。



70. 8 位大学生打算合资创业，在筹资阶段，有 2 名同学决定考研而退出，使得剩余同学每人需要再多筹资 1 万元；等到去注册时，又有 2 名同学因找到合适工作而退出，那么剩下的同学每人又得再多筹资几万元？

A. 1 B. 2 C. 3 D. 4

【答案】B

【解析】设总投资为 x 万元，则有 $x = 8 \times 1 + 2 \times 1 + 2 \times 1 + 2 \times 1 + 2 \times 1 + 2 \times 1 + 2 \times 1 + 2 \times 1$ ，解得 $x=24$ ，故 6 人时每人筹资 $24 \div 6=4$ 万元，4 人时每人筹资 $24 \div 4=6$ 万元，即剩下的同学每人又得再多筹资 $6-4=2$ 万元。

71. 一次会议某单位邀请了 10 名专家，该单位预定了 10 个房间，其中一层 5 间，二层 5 间。已知邀请专家中 4 人要求住二层、3 人要求住一层、其余 3 人住任一层均可。那么要满足他们的住房要求且每人 1 间，有多少种不同的安排方案？

A. 75 B. 450 C. 7200 D. 43200

【答案】D

【解析】共有不同的安排方案 $=43200$ 种。

72. 某羽毛球赛共有 23 支队伍报名参赛、赛事安排 23 支队伍抽签两两争夺下一轮的出线权，没有抽到对手的队伍轮空，直接进入下一轮。那么，本次羽毛球赛最后共会遇到多少次轮空的情况？

A. 1 B. 2 C. 3 D. 4

【答案】B

【解析】23 支队伍抽签会有 1 支队伍轮空，第二轮 12 支队伍两两对决没有轮空，第三轮 6 支队伍没有轮空，第四轮 3 支队伍有 1 支队伍轮空。故总共有两支队伍轮空。

73. 甲、乙两个工程队共同完成 A 和 B 两个项目，已知甲队单独完成 A 项目需 13 天，单独完成 B 项目需 7 天；乙队单独完成 A 项目需 11 天，单独完成 B 项目需 9 天。如果两队合作用最短的时间完成两个项目，则最后一天两队需要共同工作多少时间就可以完成任务？

A. $\frac{1}{3}$ 天 B. $\frac{1}{4}$ 天 C. $\frac{1}{5}$ 天 D. $\frac{1}{6}$ 天

【答案】D



【解析】设 A、B 两个项目的总量分别为 1，则甲队完成 A 的效率为 $\frac{1}{4}$ ，完成 B 的效率为 $\frac{1}{6}$ ，乙队完成 A 的效率为 $\frac{1}{6}$ ，完成 B 的效率为 $\frac{1}{4}$ 。如果两队用最短的时间合作完成这两个项目，则应该让甲完成 B 项目，让乙完成 A 项目。甲做完 A 项目后，和乙一起做 B 项目，则需要 4 天。故最后一天两队共同工作 1 天即可。

74. 两同学需托运行李，托运收费标准为 10 公斤以下 6 元/公斤，超出 10 公斤部分每公斤收费标准略低一些。已知甲乙两人托运费分别为 109.5 元、78 元，甲的行李比乙重了 50%。那么，超出 10 公斤部分每公斤收费标准比 10 公斤以内的低了多少元？

- A. 1.5 元 B. 2.5 元 C. 3.5 元 D. 4.5 元

【答案】A

【解析】假设超过 10 公斤每公斤收费 Y 元，乙的行李重 X 公斤，则甲的行李重 1.5X 公斤。根据题意有 $6 \times 10 + Y \times (1.5X - 10) = 109.5$ ， $6 \times 10 + Y \times (X - 10) = 78$ ，解得 $Y = 4.5$ ，故超出 10 公斤部分每公斤收费标准比 10 公斤以内低 $6 - 4.5 = 1.5$ 元。

75. 小王、小李、小张和小周 4 人共为某希望小学捐赠了 25 个书包，按照数量多少的顺序分别为小王、小李、小张、小周。已知小王捐赠的书包数量是小李和小张捐赠书包的数量之和；小李捐赠的书包数量是小张和小周捐赠的书包数量之和。问小王捐赠了多少书包？

- A. 9 B. 10 C. 11 D. 12

【答案】C

【解析】假设小周捐赠书包数为 X，小张捐赠书包数为 Y，则小李捐赠数为 X+Y，小王捐赠数为 X+2Y。根据题意有： $3X+4Y=25$ ，因为 $Y > X$ ，且均为整数，所以 $X=3$ ， $Y=4$ ，故小王捐赠数为 $3+2 \times 4=11$ 。

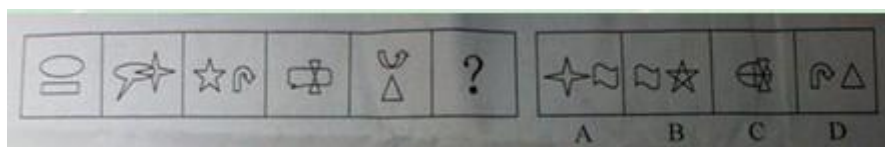
第四部分 判断推理

(共 40 题，参考时限 35 分钟)

一、图形推理。请按每道题的答题要求作答。

请开始答题：

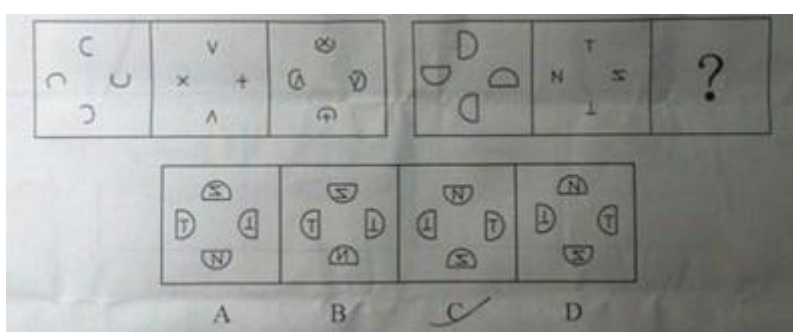
76. 从所给的四个选项中，选择最合适的一个填入问号处，使之呈现一定的规律性：



【答案】C

【解析】奇数项的两个元素都是相离的，偶数项的两个元素都是相交的。故选 C。

77. 从所给的四个选项中，选择最合适的一个填入问号处，使之呈现一定的规律性：



【答案】D

【解析】左边一组，图一逆时针旋转 90° ，图二顺时针旋转 90° ，两种叠加构成图三；右边一组遵循此规律。故选 D。

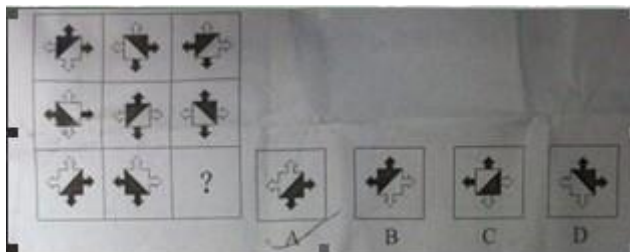
78. 从所给的四个选项中，选择最合适的一个填入问号处，使之呈现一定的规律性：



【答案】D

【解析】图二是图一的俯视图，图三是图一的正视图。故选 D。

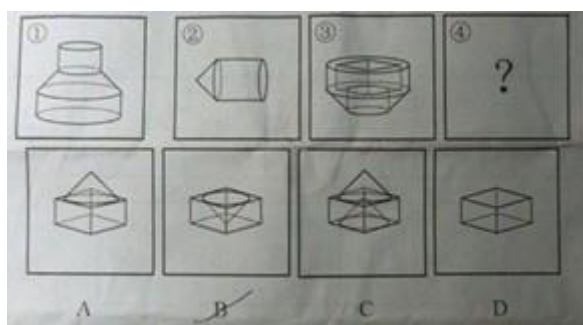
79. 从所给的四个选项中，选择最合适的一个填入问号处，使之呈现一定的规律性：



【答案】A

【解析】每行图一顺时针旋转 90° 得到图二，图二左右翻转得到图三。故选 A。

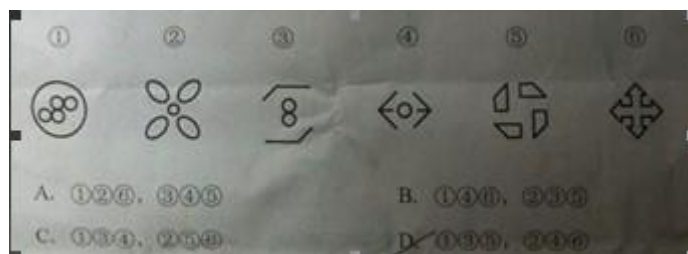
80. 下图中的立体图形①是由立体图形②、③和④组合而成，下列哪一项能够填入问号处？



【答案】B

【解析】②有个突出部，③的底部是平的，故所选图形只能有个相应的凹槽，不能有突出部。故选 B。

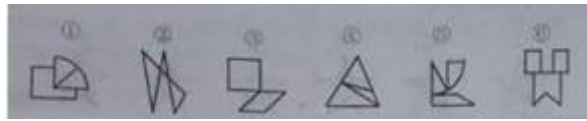
81. 把下面的六个图形分成两类，使每一类图形都有各自的共同特征或规律，分类正确的一项是：



【答案】D

【解析】①③⑤是中心对称图形，②④⑥是轴对称图形。故选 D。

82. 把下面的六个图形分为两类，使每一类图形都有各自的共同特征或规律，分类正确的一项是：



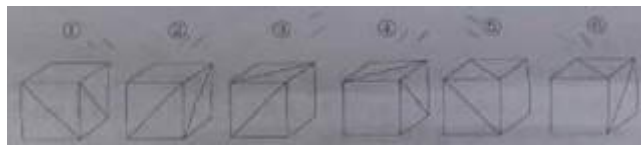
A. ①④⑥，②③⑤ B. ①②③，④⑤⑥

C. ①③⑥，②④⑤ D. ①⑤⑥，②③④

【答案】A

【解析】①④⑥中，小图形以边相连；②③⑤中，小图形以点相连。故选 A。

83. 把下面的六个图形分为两类，使每一类图形都有各自的共同特征或规律，分类正确的一项是：



A. ①②⑥，③④⑤ B. ①③⑥，②④⑤

C. ①④⑤，②③⑥ D. ①③④，②⑤⑥

【答案】B

【解析】①③⑥是同一个图形，②④⑤是同一个图形。故选 B。

84. 把下面的六个图形分为两类，使每一类图形都有各自的共同特征或规律，分类正确的一项是：



A. ①③⑤，②④⑥ B. ①②⑤，③④⑥

C. ①④⑤，②③⑥ D. ①③④，②⑤⑥

【答案】C

【解析】①④⑤中，两个箭头垂直；②③⑥中，两个箭头平行。故选C。

85. 把下面的六个图形分为两类，使每一类图形都有各自的共同特征或规律，分类正确的一项是：



A. ①③⑤，②④⑥ B. ①③⑥，②④⑤

C. ①③④，②⑤⑥ D. ①④⑤，②③⑥

【答案】D

【解析】①④⑤中，相同阴影的部分能拼成一个大三角形；②③⑥不能做到这一点。故选D。

二、定义判断。每道题先给出定义，然后列出四种情况，要求你严格依据定义，从中选出一个最符合或最不符合该定义的答案。注意：假设这个定义是正确的，不容置疑的。

请开始答题：

86. 选择性曲解是指人们面对客观事物，经常会不自觉地、把外界输入的信息与头脑中早已存在的模式相结合，从而出现根据自己固有的价值体系和既定的情感好恶来解释所接受信息的倾向。

根据上述定义，下列属于选择性曲解的是：

A. 爱屋及乌 B. 指鹿为马 C. 按图索骥 D. 度日如年

【答案】A

【解析】“爱屋及乌”比喻爱一个人而连带地关心到与他有关的人或物，符合定义中“根据自己固有的价值体系和既定的情感好恶来解释所接受信息”。故选A。

87. 扩大论题和缩小论题在辩论赛中很常见。在相互的辩驳中，辩手们常常故意扩大对方的论题，将对方的论题推到荒谬的地步，以利于本方的反驳和进攻；同时为了利于本方立论与防守，辩手们又常常故意缩小本方的论题。



根据上述定义，下列采用扩大论题的是：

- A. 将论题“中学生异性交往弊大于利”解释成“中学生异性过份密切交往必定弊大于利”
- B. 将论题“人性本恶”解释成“人具有与生俱来的本能和欲望，因此人性是恶的”
- C. 将论题“德国人很严谨”解释成“所有德国人都很严谨”
- D. 将论题“人性本善”解释成“没有人不是善的”

【答案】D

【解析】A项“中学生异性交往”与“中学生异性过份密切交往”属于缩小论题；B项中将“人性本恶”与“人具有与生俱来的本能和欲望”不符合“将对方论题推到荒谬”，不属于“扩大论题”；C、D项都存在“扩大论题”的情况，但D项更符合“将对方的论题推到荒谬的地步”。故选D。

88. 组织控制是指组织用各种规章制度和奖罚手段来约束组织成员行为，以保证组织的决策和指令能够有效地贯彻执行，维护组织的各项秩序。

根据上述定义，下列最能体现组织控制的是：

- A. 某校不断加强对外交流，派遣访问学者的名额逐年增加
- B. 某公司每年举办新人入职会，以便让新加入团队的成员尽快熟悉环境
- C. 某生产厂商为了提高员工生产积极性，薪酬计算由原来的计时绩效改为计件绩效
- D. 某外企实行上班打卡制，如果员工去见客户可以不用打卡，但须在前一天向上级报告

【答案】D

【解析】组织控制的行为是用规章制度或奖惩手段约束组织成员行为，目的是维护组织秩序。A、B两项都没有体现规章制度上的约束，不符合定义；C项虽然有奖励手段，但目的是提高员工积极性，不是维护组织秩序，不符合定义；D项某外企实行上班打卡制，维护了公司正常秩序，符合定义。故选D。

89. 矩阵对策是指处于利益竞争的两个关系主体，各自可选的策略有限，且在一局对策中双方得失和为零的现象，即要不成功、要不失败。对策中，一方真正成功的措施应该是，针对对方所采取的行动相应的制定有利于自己的应对策略，各方选择的策略必定是自己对对方策略预测的最佳反应。



根据上述定义，下列属于矩阵对策的是：

- A. 齐王和田忌按原条件重新赛马，并约定每局比赛需用同等级的马参赛
- B. 劳资双方进行薪资谈判，经过反复的讨价还价，最终双方都做出让步
- C. 在进入奥运女子排球决赛后，某国家队重新安排队员阵容和出场顺序
- D. 丈夫要去踢球，妻子要去看电影，儿子要去游乐园，最后三人去郊游

【答案】C

【解析】A项“约定必须用同等级的马参赛”不符合定义中“针对对方所采取的行动相应地制定有利于自己的应对策略”，因此A项不属于“矩阵对策”；B项中“双方作出让步”，不符合定义中“得失和为零”，B项不属于“矩阵对策”；D项不是处于利益竞争的两个关系主体，不属于“矩阵对策”。故选C。

90. 签名效应是指当人们在纸上写在自己名字时，大脑中的自我意识会加强，此时看到喜欢的东西，更容易把物品和自己联系起来，产生“这个东西真适合我”等想法，从而激发购买欲望。

- A. 快递公司坚持“先签字后验货”的做法
- B. 采取实名捐款的办法能够募捐到更多善款
- C. 手术前，患者被要求在《知情同意书》上签字
- D. 中介公司要求租客在看房前签订《看房协议书》

【答案】D

【解析】签字效应的要件是激发购买欲望，A、B、C三项都不是购买行为，只有D项符合。故选D。

91. 内隐学习是指一种无需意志努力的潜意识的学习。这种学习的特点在于人们潜意识地获得某种知识，而且无需意志努力就可以将这些知识提取出来，并用于特定任务的操作中。

根据上述定义，下列不属于内隐学习的是：

- A. 小张在高考前做了大量数学习题，因此在数学考试中获得高分



- B. 小李经常看别人下象棋，时间一长，他也掌握了下象棋的方法
- C. 儿童无需系统的学习词语和语法规则，不知不觉地就会说母语
- D. 生长在京剧世家的孩子耳濡目染，很小就会唱京剧

【答案】A

【解析】内隐学习的要件是无需意志努力。A项中小张在数学考试中获得高分，是因为在高考前做大量数学题，即通过自己的努力获得的，不属于“内隐学习”。故选A。

92. 注意分为内源性注意和外源性注意。内源性注意只是个体根据自己的目标或意图来分配注意、支配行为，是主动注意；外源性注意是指由个体外部信息引起的个体注意，是被动注意。

根据上述定义，下列属于内源性注意的是：

- A. “轰”的一声响，大家不由地都回头看了一眼
- B. 六一儿童节，公园里奇幻的魔术表演受到许多小朋友和家长的喜爱
- C. 超市琳琅满目的商品，包装各异、颜色鲜亮，吸引了许多顾客的眼球
- D. 根据客户的要求，广告设计师特别关注了大量以温馨家园为题材的售楼广告素材

【答案】D

【解析】A、B、C三项都是受外部影响引起的注意，属于外源性注意。D项广告设计师是根据设计要求特别去关注相关题材的广告素材，即根据自己的目标分配注意，属于内源性注意。故选D。

93. 顺从型互动是指行动者之间发生性质相同或方向一致的行动过程，常有三种形式：有意无意向他人发出信号或暗示，并引起他人反应；不经过考量，直接按照他人的方式去行动；行动者在他人压力下接受他人行动方式，并且照做。

根据上述定义，下列不属于顺从型互动的是：

- A. 很多投资者寻找项目时什么热就投资什么，股票热时炒股票，翡翠热时炒翡翠
- B. 大家对小刘的业务能力有目共睹，连素来挑剔的老主任也赞成选小刘为业务主管



C. 忽视阿姨一边说“不哭啊，一点都不疼”，一边在毛毛的手臂上注射，毛毛果然没哭

D. 小文对新来的家教老师不满意，但无奈于父母的苦心和已缴的学费，还是开始了家教课程

【答案】B

【解析】A项符合“不经过考量，直接按照他人的方式去行动”，属于“顺从型互动”；C项符合“有意无意向他人发出信号或暗示，并引起他人反应”，属于“顺从型互动”；D项符合“行动者在压力下接受他人行动方式，并且照做”，属于“顺从型互动”。B项不符合任何一种形式，不属于“顺从型互动”。故选B。

94. 红旗原则是指如果侵犯著作权的事实是显而易见的，网络服务商就不能装作看不见，或以不知道侵权的理由来推脱责任。

根据上述定义，下列适用红旗原则的情形是：

A. 未经用户许可，某客户端软件就能够自动扫描、获取用户个人数据

B. 甲某利用网络服务商提供的免费存储空间，非法经营盗版影视作品

C. 乙某上传正在首播的某热门电视剧，并被网站编辑推荐到下载首页

D. 丙某通过第三方在有下载功能的互联网电视上获取未经授权的节目

【答案】C

【解析】A项不涉及网络服务商和侵犯著作权，不适用“红旗原则”；B项中甲某利用网络服务商提供的存储空间，网络服务商有不知情的可能，不适用“红旗原则”；C项中乙某上传正在首播的热门剧，网站编辑推荐到下载首页，乙某侵犯了电视剧作者的著作权，对该网站编辑即网络服务商适用“红旗原则”；D项不涉及网络服务商，不适用“红旗原则”。故选C。

95. 角色混同指的是将自己所具有的不同角色相混淆，而发生的导致背离角色期待和角色规范的行为。

根据上述定义，下列哪项属于角色混同？

A. 到北京来打工的某外省青年有时不自觉地说起家乡话，常常弄得同事某名奇妙



B. 庄周梦见自己变成蝴蝶，醒过来之后惊慌不定，庄周不知自己梦中变成了蝴蝶，还是蝴蝶梦中变成了自己

C. 小王是个游戏迷，他常常将工作中的同事假想成游戏中的玩家，也常常将游戏中的玩家想象成自己的某个同事

D. 老李是某局局长，对于儿子提出的要求，他常常不自觉地：“这事得和其他同志研究研究。”为此，他多次受到妻子的批评

【答案】D

【解析】D项中老李将局长与父亲两个角色混淆，对儿子提出的要求，以局长的回答方式回应，导致背离了父亲这个角色的角色期待和规范，属于“角色混同”。故选D。

三、类比推理。每道题先给出一组相关的词，要求你在备选答案中找出一组与之在逻辑关系上最为贴近、相似或匹配的词。

请开始答题：

96. 创新：僵化

A. 开放：闭塞 B. 发展：前进 C. 计划：秩序 D. 革新：失败

【答案】A

【解析】题干“创新”与“僵化”互为反义，选项中“开放”与“闭塞”互为反义，与题干逻辑关系一致。故选A。

97. 厨师：炒鱿鱼

A. 法官：和稀泥 B. 司机：开天窗 C. 脚夫：撂挑子 D. 高手：摆擂台

【答案】C

【解析】厨师是职业，厨师可以炒鱿鱼；脚夫也是一种职业，脚夫可以撂挑子。并且“炒鱿鱼”和“撂挑子”都是双关语。故选C。

98. 生命：生物

A. 绿色：植物 B. 思维：人类 C. 收获：秋季 D. 节气：历法



【答案】B

【解析】生物的本质特征是有生命，人类的本质特征是会思维，二者逻辑关系一致。故选B。

99. 抽样调查：抽样原则

- A. 调查问卷：征求意见 B. 人物访谈：访谈内容
C. 数学模型：建模软件 D. 设备操作：操作规程

【答案】D

【解析】抽样调查需要按照抽样原则进行；设备操作需要按照操作规程进行。故选D。

100. 交通：拥堵：治理

- A. 生活：贫困：救济 B. 食材：讲究：享用
C. 音乐：动感：聆听 D. 健康：虚弱：保健

【答案】A

【解析】治理交通拥堵，救济生活贫困。故选A。

101. 红茶：发酵：保健

- A. 丝绸：染色：收藏 B. 玉镯：磨制：装饰
C. 石油：蒸馏：燃烧 D. 中药：采摘：治病

【答案】B

【解析】红茶是发酵后形成的，能用于保健；玉镯是磨制后形成的，能用于装饰。故选B。

102. 言而有信：言而无信：承诺

- A. 童叟无欺：明码实价：交易 B. 心满意足：贪心不足：满意
C. 言之凿凿：口说无凭：证据 D. 文思泉涌：搜索枯肠：知识



【答案】B

【解析】言而有信和言而无信是反义词，分别用来形容是否履行承诺的；心满意足和贪心不足也是反义词，分别用来形容是否满意。故选 B。

103. 木材：抽屉：收纳

- A. 钢铁：剪刀：切割 B. 棉花：毛线：保暖
C. 城墙：石头：防御 D. 橡胶：气垫：缓冲

【答案】D

【解析】抽屉的制作原料是木材，用途是收纳；气垫的制作原料是橡胶，用途是缓冲。故选 D。

104. () 对于 国家 相当于 免疫 对于 ()

- A. 民族；脱敏 B. 人民；淋巴 C. 国防；生物 D. 阶级；疫苗

【答案】C

【解析】国防是用于保护国家的，免疫是用于保护生物的。故选 C。

105. 坚若磐石 对于 () 相当于 () 对于 良心

- A. 懦弱；金石为开 B. 意志；知恩图报
C. 信心；落井下石 D. 品质；铁石心肠

【答案】B

【解析】坚若磐石形容意志坚定，知恩图报形容有良心。故选 B。

四、逻辑判断。每道题给出一段陈述，这段陈述被假设是正确的，不容置疑的。要求你根据这段陈述，选择一个答案。注意：正确的答案应与所给的陈述相符合，不需要任何附加说明即可以从陈述中直接推出。

开始答题：



106. 该不该让小孩玩电脑游戏?这让很多家长困扰, 因为有太多的报告指责游戏正摧毁着下一代, 不过一项新的研究显示, 玩游戏有益于小孩的阅读能力, 甚至可帮助他们克服阅读障碍。

以下哪项如果为真, 最不能支持上述结论?

A. 研究发现, 如果让孩子们玩体感游戏, 即依靠肢体动作变化来操作的游戏, 累计超过12小时, 孩子的阅读速度及认字准确率会显著提升

B. 长期玩游戏的儿童阅读游戏规则更容易, 还会对游戏中出现的画面变得敏感, 但却对周围的事物表现冷漠

C. 相比玩单机版游戏的儿童, 玩网络互动游戏的儿童会更加注重相互交流, 因此他们的阅读能力提高得更快

D. 儿童阅读障碍主要与神经发育迟缓或出现障碍有关, 游戏只能暂时提高阅读速度, 却无法克服阅读障碍

【答案】D

【解析】题干认为, 玩游戏有益于小孩的阅读能力, 甚至可帮助他们克服阅读障碍。A、B、C项在不同程度上支持了题干结论, D项表明, 玩游戏不能克服阅读障碍, 削弱了题干结论。故选D。

107. 在南极海域冰冷的海水中, 有一种独特的鱼类, 它们的血液和体液中具有一种防冻蛋白, 因为该蛋白它们才得以存活并演化至今。但时至今日, 该种鱼类的生存却面临巨大挑战。有人认为这是海水升温导致的。

以下哪项如果为真, 最能支持上述观点?

A. 南极海水中的含氧量随气温上升而下降, 缺氧导致防冻蛋白变性, 易积于血管, 导致供血不足, 从而缩短鱼的寿命

B. 防冻蛋白能够防止水分子凝结, 从而保证南极鱼类正常的活动, 气候变暖使得该蛋白变得可有可无

C. 南极鱼类在低温稳定的海水中能够持续地演化, 而温暖的海水不利于南极鱼类的多样性

D. 并非所有南极物种都具有防冻蛋白, 某些生活于副极地的物种并没有这种蛋白



【答案】A

【解析】题干认为，升温会导致某种鱼类的生存面临巨大挑战。A项表明，升温会导致该种鱼类的蛋白变性，缩短鱼的寿命，故该项最能支持题干结论。故选A。

108. 如果用户手机里安装了企业的手机客户端，那么就可以大大提高用户浏览手机时看到企业标识和名称的机会，进而达到宣传企业形象和品牌的目的，提高企业的知名度。

上述结论的假设前提是：

- A. 手机用户数量增长势头强劲
- B. 手机客户端是项成熟的技术
- C. 手机用户有浏览手机的习惯
- D. 手机管制的时效强、成本低

【答案】C

【解析】题干认为，用户手机中安装了企业的客户端，就能提高用户看到企业标识和名称的机会，从而达到宣传目的。这一推理须确保“手机用户有浏览手机的习惯”这一前提，否则“提高用户看到企业标识和名称的机会”就无从谈起了。故选C。

109. 研究发现，试管婴儿的出生缺陷约为9%，自然受孕婴儿的出生缺陷率约为6.6%。这两部分婴儿的眼部缺陷比例分别为0.3%和0.2%，心脏异常比例为5%和3%，生殖系统缺陷的比例分别为1.5%和1%。因而可以说明，试管婴儿技术导致试管婴儿比自然受孕婴儿出生缺陷率高。

以下哪项如果为真，最能质疑该结论？

- A. 试管婴儿要经过体外受精和胚胎移植过程，人为操作都会加大受精卵受损的风险
- B. 选择试管婴儿技术的父母大都有生殖系统功能异常，这些异常会令此技术失败率增加
- C. 试管婴儿在体外受精阶段可以产生很多受精卵，只有最优质的才被拣选到母体进行孕育
- D. 试管婴儿的父母比自然受孕婴儿的父母年龄大很多，父母年龄越大，新生儿出生缺陷率越高

【答案】D



【解析】题干认为，试管婴儿技术导致试管婴儿比自然受孕婴儿出生缺陷率高。D项表明，不是试管婴儿技术，而是试管婴儿的父母年龄过大，导致试管婴儿出生缺陷率升高，故该项最能质疑题干结论。故选D。

110. 在一项实验中，让80名焦虑程度不同的女性完成同样的字母识别任务，同时在她们的头上放置电极，观察大脑活动。结果表明，焦虑程度高的女性完成任务时脑电活动更复杂，更容易出错，实验者由此得出结论：女性焦虑影响完成任务的质量。

以下哪项如果为真，最能反驳上述结论？

- A. 焦虑程度高的女性与其他女性相比在实验前对任务不熟悉
- B. 女性焦虑时，大脑会受到各种思绪的干扰而无法专注
- C. 女性焦虑容易引起强迫症、广泛性焦虑等心理问题
- D. 有研究显示，焦虑和大脑反应错误率是正相关的

【答案】A

【解析】题干中实验者认为，女性焦虑影响完成任务的质量。A项表明，焦虑程度高的女性并不熟悉实验任务，由此可知，实验设计存在缺陷，故该项最能质疑实验结论。故选A。

111. 调查显示，中国消费者对奢侈品品牌的忠诚度远远低于西方消费者。对许多中国消费者而言，高价格仍然很重要，物有所值仍然比品牌重要，而且现阶段甚至比质量还重要。

由此可以推出：

- A. 中国消费者喜欢购买价格高且物有所值的奢侈品
- B. 中国消费者购买奢侈品时往往不会考虑价格因素
- C. 中国消费者不甚关注知名奢侈品的价格及其质量
- D. 比起知名度来，奢侈品的价格更吸引中国消费者

【答案】A

【解析】由题干可知，中国消费者对物有所值的关注超过价格和质量，故可推出A项。B项与题意相反，C项推不出，D项“知名度”与题意无关。故选A。



112. 素数是指只含有两个因子的自然数(即只能被自身和 1 整除)。孪生素数,是指两个相差为 2 的素数。比如, 3 和 5, 17 和 19 等。所谓的孪生素数猜想,是由希腊数学家欧几里得提出的,意思是存在着无穷对孪生素数。该论题一直未得到证明。近期,美国一位华人讲师的最新研究表明,虽然还无法证明存在无穷多个之差为 2 的素数对,但存在无穷多个之差小于 7000 万的素数对。有关方面认为,如果这个结果成立,那么将是数论发展的一项重大突破。

以下哪项如果为真,最能支持有关方面的观点?

- A. 7000 万这个数字很大,离孪生素数猜想给出的 2 还有很大距离
- B. 这是第一次有人正式证明存在无穷多组间距小于定值的素数对
- C. 关于孪生素数猜想的证明需要一个漫长的、逐步推进的过程
- D. 这位华人讲师长期从事数学领域的相关教学和科研工作

【答案】B

【解析】题干指出,“存在无穷多个之差小于 7000 万的素数对”成立,也是数论发展的重大突破。选项中,只有 B 项表明,这是第一次能够证明存在无穷多组间距小于定值的素数对,故该项最能支持题干结论。A 项为削弱项,C 项没有对题干做出有力的支持,D 项为无关项。故选 B。

113. 一个人生活虽然很难,但也必须学会一个人,不要轻易依赖别人。这样以后身边的人都离开你的时候,你还可以好好活下去。

如果以上为真,则以下哪项为真?

- A. 不能独自生活的人,在身边的人都离开他的时候,就无法好好活下去
- B. 一个人生活虽然艰难,但也比身边的人都离开他的时候要来得容易些
- C. 不要轻易依赖别人,因为一个人生活的时候会很艰难无法好好活下去
- D. 身边人都离开时还可以好好活,未必是因你以前学会如何一个人生活

【答案】D

【解析】由题干可知,独自生活→以后其他人离开你,你还能好好活下去。肯定后件不能肯定前件。故选 D。



114. 研究小组利用超级计算机模拟宇宙,并结合多种其他计算,证明了在我们这个加速膨胀的宇宙中,描述大尺度时空结构的因果关系网络曲线图,是一个具有显著聚类特征的幂函数曲线,和许多复杂网络如互联网、社交网、生物网络等惊人的相似。

由此可以推出:

- A. 人脑研究有助于了解宇宙的结构
- B. 宇宙就是一个大脑或一台计算机
- C. 复杂系统演化存在某种相似法则
- D. 宇宙万物的演化遵循同样的规律

【答案】C

【解析】题干表明,在我们这个宇宙中,描述大尺度时空结构的因果关系网络曲线图,与其他复杂系统有惊人的相似。由此可推出C项。A、B项推不出,D项过于绝对。故选C。

115. 某局办公室共有10个文件柜按序号一字排开。其中1个文件柜只放上级文件,2个只放本局文件,3个只放各处室材料,4个只放基层单位材料。

1	2	3	4	5	6	7	8	9	10
---	---	---	---	---	---	---	---	---	----

要求:

1号和10号文件柜放各处室材料;

两个放本局文件的文件柜连号;

放基层单位材料的文件柜与放本局文件柜不连号;

放各处室材料的文件柜与放上级文件的文件柜不连号。

已知4号文件柜放本局文件,5号文件柜放上级文件,由此可以推出:

- A. 6号文件柜放各处室材料
- B. 7号文件柜放各处室材料
- C. 2号文件柜放基层单位材料
- D. 9号文件柜放基层单位材料

【答案】D

【解析】根据已知条件可画出下图：

1	2	3	4	5	6	7	8	9	10
处			局	上					处

由“两个放本局文件的文件柜连号”可知，3也是放本局文件的，由“放基层单位材料的文件柜与放本局文件的文件柜不连号”可知，基层文件不会放到2中，故只能放到6、7、8、9四个柜子中，因此2号柜只能放各处室文件。故选D。

第五部分 资料分析

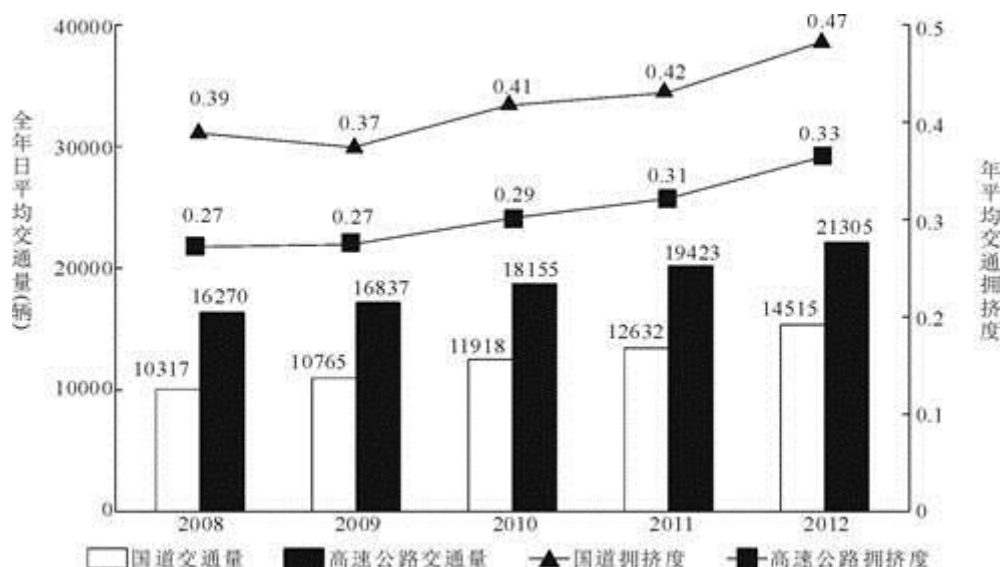
(共20分，参考时限20分钟)

所给出的图、表、文字或综合性资料均有若干问题要你回答。你应根据资料提供的信息进行分析、比较、计算和判断处理

请开始答卷：

一、根据以下资料，回答116—120题。

2012年全国国道网车流量较大的地区主要集中在北京、天津、上海、江苏、浙江、广东和山东，上述省市国道网的日平均交通量均超过2万辆。全国国道网日平均行驶量为244883万车公里，北京、天津、河北、山西、上海、浙江、湖北、广东的国道年平均拥挤度均超过0.6。其中，国家高速公路日平均交通量为22181辆，日平均行驶量为148742万车公里；普通国道日平均交通量为10845辆，日平均行驶量为111164万车公里。全国高速公路日平均交通量为21305辆，日平均行驶量为204717万车公里。(注：交通拥挤度指公路上某一路段折算交通量与适应交通量的比值，反映交通的繁忙程度。)



2008—2012年全国国道与高速公路日平均交通量及年平均交通拥挤度



【所属考试模块】资料分析

【难度系数】容易

2014-国家-AA116. 2009—2012 年全国国道日平均交通量同比增速最快的一年是：

- A. 2009 年
- B. 2010 年
- C. 2011 年
- D. 2012 年

【答案】D 【考点】增长率大小比较 【难度系数】中等

【解析】根据图片中数据，只有 2009-2012 年的增长率依次为

$$\frac{10765-10317}{10317}, \frac{11918-10765}{10765}, \frac{12632-11918}{11918}, \frac{14515-12632}{12632},$$

只有 2012 年的增长率大于 10%。

因此，本题答案为 D 选项。

【技巧】估算法

117. 2008—2012 年全国国道与高速公路年平均拥挤度数值相差最小的年份，高速公路全年日平均交通量为：

- A. 10765 辆
- B. 16837 辆
- C. 12632 辆
- D. 19423 辆

【答案】B 【考点】简单计算 【难度系数】中等

【解析】根据图中数据，国道与高速公路年平均拥挤度数值相差最小的年份为 2009 年，相差 0.1，而 2009 年高速公路全年日平均交通量为 16837 辆。因此，本题答案为 B 选项。【技巧】估算法

118. 以下关于 2012 年日平均行驶量由高到低排序正确的是：

- A. 国家高速公路—全国高速公路—普通国道
- B. 全国高速公路—国家高速公路—全国国道网
- C. 全国国道网—普通国道—国家高速公路



D. 全国国道网—全国高速公路—普通国道

【答案】D 【考点】读数比较 【难度系数】容易

【解析】由材料中数据：“全国国道网日平均行驶量为 244883 万车公里。其中，国家高速公路日平均行驶量为 148742 万车公里；普通国道日平均行驶量为 111164 万车公里。全国高速公路日平均行驶量为 204717 万车公里。”。只有 D 项的顺序正确。因此，本题答案为 D 选项。【技巧】估算法

2014-国家-AA119. 2012 年国家高速公路日平均交通量约是普通国道日平均交通量的：

- A. 1.7 倍
- B. 1.5 倍
- C. 2.0 倍
- D. 1.8 倍

【答案】C 【考点】倍数计算 【难度系数】中等

【解析】根据材料中数据“国家高速公路日平均交通量为 22181 辆；普通国道日平均

交通量为 10845 辆。”所求倍数= $\frac{22181}{10845}$ ，直除首位商 2。因此，本题答案为 C 选项。

【技巧】直除法

120. 能够从上述资料中推出的是：

- A. 2008—2012 年，全国国道交通繁忙程度持续增加
- B. 2012 年国道网日平均交通量超过 2 万辆的省份最多有 6 个
- C. 2008—2012 年，全国高速公路交通繁忙程度持续增加
- D. 2012 年国道年平均拥挤度超过 0.6 的省份至少有 8 个

【答案】D 【考点】直接读数 【难度系数】容易

【解析】A 选项，2008-2009 年全国国道交通繁忙程度为减少，A 选项错误；B 选项，根据材料“2012 年全国国道网车流量较大的地区主要集中在北京、天津、上海、江苏、浙江、广东和山东，上述省市国道网的日平均交通量均超过 2 万辆。”至少有 7 个省份超过 2 万辆。B 选项错误；C 选项，2008-2009 年全国高速公路交通繁忙程度保持不变，C 选项错误；D 选项，根据材料“全国国道网日平均行驶量为 244883 万车公里，北京、天津、河北、山西、上海、浙江、湖北、广东的国道年平均拥挤度均超过 0.6。”故至少有 8 个省份拥挤度超过 0.6。D 选项正确。因此，本题答案为 D 选项。【技巧】估算法



二、根据以下资料，回答 121—125 题。

2012 年第三季度全国 100 个城市的公共就业服务机构市场中，用人单位通过公共就业服务机构招聘各类人员约 643.3 万人，进入市场的求职者约 610 万人，岗位空缺与求职人数比率上年同期上升了 1%。上年同期这 100 个城市中，用人单位通过公共就业服务机构招聘各类人员约 577.9 万人。

2012 年第三季度，在所有求职人员中：失业人员所占比重为 48.8%，其中，新成长失业青年占 24.2%（在新成长失业青年中应届高校毕业生占 51.4%），就业转失业人员占 13.4%，其他失业人员占 11.2%；外来务工人员的比重为 41%，外来务工人员由本市农村人员和外埠人员组成，其中本市农村人员为 95.2 万人。

2012 年第三季度全国十个城市岗位需求和求职信息

城市	岗位空缺与求职人数的比率	第二产业需求岗位占比 (%)	第三产业需求岗位占比 (%)	岗位空缺大于求职人数缺口最大的前三个职业
天津	0.81	24.4	75.6	推销展销人员；电气电子设备装配人员； 储运人员
上海	1.08	10.5	89.4	餐厅服务员、厨工；治安保卫人员；营业人员、收银员
重庆	1.02	32.1	67	机械冷加工人员；裁剪缝纫人员；推销展销人员
石家庄	1.02	15.1	84.9	推销展销人员；行政业务人员；清洁人员
福州	1.26	63.7	35.7	搬运、包装人员；电子元件、器件制造人员；餐厅服务员、厨工
郑州	1.49	7.7	92.2	推销展销人员；部门经理；简单体力劳动人员
武汉	1.15	26.3	72.5	推销展销人员；机械冷加工人员；裁剪缝纫人员



长沙	1.11	33.4	65.5	机械冷加工人员；治安保卫人员；清洁人员
西安	0.95	33.5	61.2	机械冷加工人员；治安保卫人员；清洁人员
成都	1.04	36.8	62.8	推销展销人员；餐厅服务员、厨工；采购人员

【所属考试模块】资料分析

【难度系数】容易

121. 与 2011 年同期比，2012 年第三季度全国 100 个城市调查的公共就业服务机构市场供求中，进入市场的求职者人数：

- A. 高于上年同期
- B. 低于上年同期
- C. 与上年同期持平
- D. 无法推出

【答案】A

【考点】简单计算

【难度系数】容易

【解析】根据材料“2012 年第三季度全国 100 个城市的公共就业服务机构市场中，用人单位通过公共就业服务机构招聘各类人员约 643.3 万人，进入市场的求职者约 610 万人。上年同期这 100 个城市中，用人单位通过公共就业服务机构招聘各类人员约 577.9 万人。”2012 年第三季度进入市场的求职者约为 610 万人，高于 2012 年同期招聘总人数。因此，本题答案为 A 选项。【技巧】估算法

122. 2012 年第三季度全国 100 个城市，求职的新成长失业青年中，应届高校毕业生人数约为：

- A. 66 万
- B. 71 万
- C. 76 万
- D. 81 万



【答案】C

【考点】比重计算

【难度系数】中等

【解析】根据材料“用人单位通过公共就业服务机构招聘各类人员约 643.3 万人，进入市场的求职者约 610 万人，……失业人员所占比重为 48.8%，其中，新成长失业青年占 24.2%（在新成长失业青年中应届高校毕业生占 51.4%）”。所求人数=643.3×24.2%×51.4%≈610×12.5%=76.25 万人。因此，本题答案为 C 选项。【技巧】估算法

123. 2012 年第三季度全国十个城市中，第三产业需求岗位数超过第二产业 2 倍的城市共有：

- A. 3 个
- B. 4 个
- C. 5 个
- D. 6 个

【答案】D 【考点】简单计算 【难度系数】容易

【解析】根据表格中数据，第三产业需求岗位数超过第二产业 2 倍的城市共有：天津、上海、重庆、石家庄、郑州、武汉 6 个。因此，本题答案为 D 选项。

124. 2012 年第三季度全国十个城市中，岗位空缺大于求职人数缺口的最大的前三个职业，在半数以上城市中出现过的是：

- A. 推销展销人员
- B. 治安保卫人员
- C. 机械冷加工人员
- D. 餐厅服务员、厨工

【答案】A 【考点】读数比较（排序） 【难度系数】容易

【解析】根据表格中数据，读数比较可知推销展销人员在六个城市中排在前三位。因此，本题答案为 A 选项。

2014-国家-AA125. 从上述资料能够推出的是：

- A. 2012 年第三季度在全国 100 个城市，进入市场的外来务工人员在新成长失业青年中所占的比重



B. 2012 年第三季度在全国 100 个城市, 进入市场的外来务工人员中外埠人员在求职者中所占的比重

C. 2012 年第三季度在全国十个城市中, 劳动力缺口最大的岗位

D. 2012 年第三季度在全国十个城市中, 失业人口最多的城市

【答案】B 【考点】比重计算、直接读数 【难度系数】中等

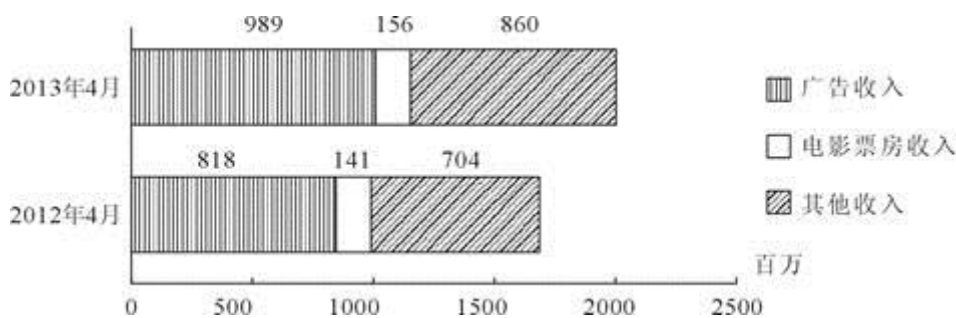
【解析】A 选项, 材料中只有新成长失业人员中应届高校毕业生所占比重, 无法计算进入市场的外来务工人员在“新成长失业青年”中所占的比重, A 选项错误; B 选项, 根据材料“2012 年第三季度全国 100 个城市的公共就业服务机构市场中, 用人单位通过公共就业服务机构招聘各类人员约 643.3 万人, 进入市场的求职者约 610 万人, 2012 年第三季度, 在所有求职人员中, 外来务工人员的比重为 41%, 外来务工人员由本市农村人员和外埠人员组成, 其中本市农村人员为 95.2 万人。”可以先根据外来务工人员的比重计算出外来务工人员的人数为 $610 \times 41\% \approx 240$ 万人, 故其中外埠人员所占比重约为 $(240 - 95.2) / 240 \approx 60\%$, B 选项正确; C 选项, 表格中无具体数值, 故无法推出, C 选项错误; D 选项, 表格中无具体数值, 故无法推出, D 选项错误。因此, 本题答案为 B 选项。

【技巧】估算法

三、根据以下资料, 回答 126~130 题。

2012 及 2013 年 1~4 月某市电影院线票房情况

	场次 (万场次)		观众人次 (百万人次)		票房收入 (亿元)	
	2012 年	2013 年	2012 年	2013 年	2012 年	2013 年
1 月	9.77	10.91	3.19	3.50	1.28	1.47
2 月	9.02	9.79	2.89	3.36	1.19	1.54
3 月	9.47	11.07	2.18	3.17	0.88	1.34
4 月	8.87	11.13	3.08	3.72	1.41	1.56



【所属考试模块】资料分析

【难度系数】容易

2014-国家-AA126. 2013年1~4, 该市电影院线平均每场电影观众人数最少的月份是:

- A. 1月
- B. 2月
- C. 3月
- D. 4月

【答案】C 【考点】平均数大小比较 【难度系数】中等

【解析】根据表格中数据, 2013年1-4月, 平均每场电影观众人数依次为:

$\frac{3.50}{10.91}$ $\frac{3.36}{9.79}$ $\frac{3.17}{11.07}$ $\frac{3.72}{11.13}$, 采用直除法比较大小: 只有3月直除首位商2, 其余三个月首位均商3, 故3月平均每场电影观众人数最少。因此, 本题答案为C选项。

【技巧】直除法

2014-国家-AA127. 2013年第一季度, 该市电影院线平均每场电影的票房收入约约为多少元?

- A. 1170
- B. 1370
- C. 1570
- D. 1770

【答案】B 【考点】平均数计算 【难度系数】中等



【解析】根据表格中数据：2013年第一季度，该市电影院线票房总收入为1.47+1.54+1.34=4.35亿元，总共放映场次为10.91+9.79+11.07=31.77万场，故平均每场

票房为： $\frac{4.35}{31.77}$ ，直除两位为13。因此，本题答案为B选项。【技巧】直除法

2014-国家-AA128. 2013年1~4月，该市电影院线票房收入同比增量从高到低排序正确的是：

- A. 3月—2月—1月—4月
- B. 4月—2月—1月—3月
- C. 3月—4月—2月—1月
- D. 4月—3月—1月—2月

【答案】A 【考点】读数比较（排序） 【难度系数】容易

【解析】2013年1~4月，该市电影院线票房收入同比增量依次为0.19、0.35、0.51、0.15。因此，本题答案为A选项。【技巧】估算法

2014-国家-AA129. 2012年1~4月，该市平均每天观看电影的观众超过10万人次的月份有几个？

- A. 1
- B. 2
- C. 3
- D. 4

【答案】B 【考点】平均数计算 【难度系数】容易

【解析】根据表格中数据，2012年1~4月，该市平均每天观看电影的观众的人数依次

为： $\frac{3.19}{31}$ $\frac{2.89}{29}$ $\frac{2.18}{31}$ $\frac{3.08}{30}$ ，只有1月和4月直除首位商1，即大于10万人。因此，本题答案为B选项。

【技巧】直除法

130. 关于2013年4月该市广播影视情况，能够从资料中推出的是：

- A. 广告收入同比上升了近两成
- B. 电影观众人次环比增速下降



C. 电影票房收入同比增速快于其他收入

D. 电影播放场次环比增速慢于同比增速

【答案】D 【考点】增长率计算、直接读数 【难度系数】容易

【解析】A 选项，广告收入的增长率为 $(989-818) \div 818$ ，直除首位商 2，即大于 20%，A 选项错误；B 选项，直接读数，电影观众人次环比增速上升，B 选项错误；C 选项，电影票房收入同比增速略大于 10%，其他收入同比增速略大于 20%，C 选项错误；D 选项，2013 年 4 月电影播放场次环比增长率非常小（从 11.07 增长到 11.13），而同比增长率 $(11.13-8.87) \div 8.87 > 20\%$ ，D 选项正确。因此，本题答案为 D 选项。

四、根据以下资料，回答 131—135 题。

2008~2012 年国家电网公司机组并网容量

单位：万千瓦

	2008 年	2009 年	2010 年	2011 年	2012 年
并网总容量	61300	67100	74400	81800	88000
其中：清洁能源机组并网容量	13524	15357	17585	20260	24004
其中：水电并网容量	12214	13419	14458	15617	16816
核电并网容量	507	507	574	640	640
新能源发电机组并网容量	803	1431	2553	4003	6548

2008~2012 年国家电网公司机组上网容量

单位：亿千瓦时

	2008 年	2009 年	2010 年	2011 年	2012 年
总上网电量	22800	24300	28800	32400	33900



其中：清洁能源机组上网电 量	4 161	4 321	4 903	5 943	7 177
其中：水电上网电量	3 662	3 692	4 103	4 373	5 518
核电上网电量	3 53	3 55	3 08	4 16	4 75
新能源发电机组上网电量	1 46	7 24	4 92	1 154	1 184

【所属考试模块】资料分析

【难度系数】容易

2014-国家-AA131. 下列年份中，国家电网公司并网机组总上网电量同比增速最快的是：

- A. 2010 年
- B. 2009 年
- C. 2012 年
- D. 2011 年

【答案】A 【考点】增长率大小比较 【难度系数】中等

【解析】根据表格中数据，2009-2012 年国家电网公司并网机组总上网电量同比增速

依次为： $\frac{24300-22800}{22800}$ 、 $\frac{28800-24300}{24300}$ 、 $\frac{32400-28800}{28800}$ 、 $\frac{33900-32400}{32400}$ ，直除首位只有 2010 年和

2011 年能商到 1，继续直除第二位比较，10 年与 11 年分别为 19、12，故 2010 年的增长率最大。因此，本题答案为 A 选项。

【技巧】直除法

132. 2012 年清洁能源机组并网容量占当年并网机组总容量的比重比上年：

- A. 上升了 5.5 个百分点
- B. 上升了 2.5 个百分点
- C. 下降了 5.5 个百分点
- D. 下降了 2.5 个百分点

【答案】B 【考点】比重计算 【难度系数】中等

【解析】根据表格中数据，所求比重差值为： $\frac{24004}{88000} - \frac{20260}{81900} \approx 0.27 - 0.25 = 0.02$ 。即上升了约 2 个百分点。因此，本题答案为 B 选项。

【技巧】估算法

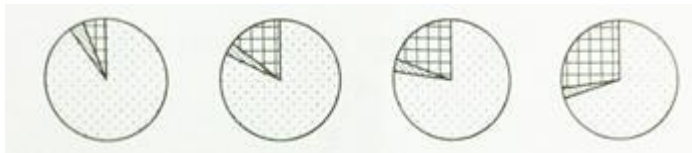
133. 下列年份中，清洁能源机组上网电量占当年并网机组总上网电量比重最高的是：

A. 2009 年 B. 2008 年 C. 2012 年 D. 2011 年

【答案】C 【考点】比重大小比较 【难度系数】中等

【解析】根据表格中的数据，2008、2009、2011、2012 年清洁能源机组上网电量占当年并网机组总上网电量的比重依次为： $\frac{4161}{22800}$ 、 $\frac{4321}{24300}$ 、 $\frac{5943}{32400}$ 、 $\frac{7177}{33900}$ ，直除首位依次为 1、1、1、2，即 2012 年的比重最大。因此，本题答案为 C 选项。【技巧】直除法

134. 下列哪一张图能反映 2012 年清洁能源机组并网容量中水电、核电和新能源发电的构成？



A

B

C

D

【答案】D 【考点】比重计算 【难度系数】中

【解析】2012 年清洁能源机组中新能源发电所占比重为 $6548 \div 16816$ ，明显大于 25%，观察图形只有 D 项满足要求。因此，本题答案为 D 选项。【技巧】估算法

135. 关于 2008~2012 年间国家电网公司清洁能源的发展，能够从资料中推出的是：

- A. 新能源发电机组上网电量从 2011 年开始超过核电上网电量
- B. 水电上网电量年均增长率超过同期水电并网容量
- C. 新能源发电机组并网容量翻了 8 番
- D. 核电上网电量保持持续增长

【答案】B 【考点】增长率计算、倍数计算、直接读数 【难度系数】中等



【解析】A 选项，由表格中数据，新能源发电机组上网电量从 2010 年开始就已经超过核电上网电量（492>308），A 选项错误；

B 选项，增长率计算，2008-2012 年，水电上网电量的增长率为 $\frac{5518-3662}{3662} = \frac{1856}{3662} > \frac{1}{2}$ 同

期水电并网容量增长率为 $\frac{16816-12214}{12214} = \frac{4602}{12214} < \frac{1}{2}$ ，故水电上网电量的年均增长率高于同期水电并网容量增长率，B 选项正确；

C 选项，由表格中数据，2012 年新能源发电机组并网容量明显大约是 2008 年的 8 倍（6548÷803），不是 8 番（256 倍）。C 选项错误；

D 选项，2010 年核电上网电量为下降，D 选项错误。

因此，本题答案为 B 选项。

【技巧】估算法、插值法